

## CYNGOR SIR CEREDIGION

<b>Adroddiad i'r:</b>	Cabinet
<b>Dyddiad y cyfarfod:</b>	02/05/2023
<b>Teitl:</b>	Strategaeth Eiriolaeth Oedolion Gorllewin Cymru
<b>Pwrpas yr adroddiad:</b>	Ystyried y strategaeth newydd ynghylch y dull rhanbarthol o ymdrin â gwasanaethau eiriolaeth oedolion yng Ngorllewin Cymru yn unol â rhwymedigaethau deddfwriaethol.
<b>Er:</b>	Penderfyniad
<b>Portffolio'r Cabinet ac Aelod y Cabinet:</b>	Y Cynghorydd Alun Williams, Dirprwy Arweinydd y Cyngor ac Aelod y Cabinet ar gyfer Gydol Oed a Llesiant

### CEFNDIR:

Mae darparu Eiriolaeth Broffesiynol Annibynnol yn ofyniad deddfwriaethol o dan Ran 10 Deddf Gwasanaethau Cymdeithasol a Llesiant (Cymru) 2014. Mae'r math hwn o eiriolaeth yn cael ei ddarparu mewn amgylchiadau megis lle mae amheuaeth ynghylch mynediad dinesydd at wasanaethau gofal a chymorth. Gellir gweld eiriolaeth ei hun ar gontinwmm, ac, er bod darpariaeth Eiriolaeth Broffesiynol Annibynnol wedi'i mandadu'n benodol, mae mathau eraill i'w hannog, gan adeiladu ar allu unigol a chymunedol.

### SEFYLLFA AR HYN O BRYD:

Mae'r holl ddeddfwriaeth ddiweddar o ran iechyd a gofal cymdeithasol yn cydnabod fod eiriolaeth yn sylfaenol bwysig mewn sefyllfaoedd lle y mae angen i unigolion a grwpiau a ymleiddiwyd gael cefnogaeth i sicrhau bod eu lleisiau'n cael eu clywed a'u hawliau'n cael eu parhau. Mae eiriolaeth yn cael ei chynllunio a'i chyflwyno er mwyn annog unigolion a grwpiau i gymryd rhan yn y penderfyniadau a'r prosesau sy'n effeithio ar eu bywydau.

Er nad yw'n ofyniad statudol, mae'r Strategaeth Eiriolaeth Oedolion Ranbarthol yn ceisio llunio ein trefniadau comisiynu i fodloni'r gofynion cyfreithiol i sicrhau bod eiriolaeth o ansawdd da ar gael yn rhwydd ac yn deg i'r rheini sydd ei heisiau, neu sydd ei hangen, yn rhanbarth Gorllewin Cymru, sef Ceredigion, Sir Gaerfyrddin a Sir Benfro.

Mae'r strategaeth hon yn seiliedig ar gyfnod estynedig o ymgysylltu â dinasyddion, ac yn enwedig felly'r rheini sy'n ymgysylltu â gwasanaethau iechyd a gofal cymdeithasol, mudiadau eiriolaeth, ymarferwyr iechyd a gofal cymdeithasol, comisiynwyr statudol a rhanddeiliaid perthnasol eraill.

Mae gan y Strategaeth Eiriolaeth Oedolion hon bum maes blaenoriaeth, pob un ohonynt yn anelu at wella canlyniadau i bobl sydd angen eiriolaeth. Cafodd y blaenoriaethau eu diffinio yng ngoleuni gweithgarwch cyd-gynhyrchu hyd yn hyn,

ymgysylltu, yr Aseiad Poblogaeth Rhanbarthol ac wrth ymateb i ofynion deddfwriaethol. Maent yn cynnwys:

- Blaenoriaeth 1. Cynnal a datblygu ymhellach ein dull cydgynhyrchu o weithredu
- Blaenoriaeth 2. Cynyddu Ymwybyddiaeth a Dealltwriaeth o Eiriolaeth
- Blaenoriaeth 3. Gofalu fod Eiriolaeth ar Gael yn Hwylus ac i Bawb
- Blaenoriaeth 4. Gofalu fod Safon Eiriolaeth yn Gyson Uchel
- Blaenoriaeth 5. Cynnal Arbenigeddau a Mathau Anstatudol o Eiriolaeth

Mae pob blaenoriaeth yn y strategaeth yn amlinellu pam ei bod yn bwysig a beth yw'r sefyllfa ar hyn o bryd yng Ngorllewin Cymru. Yn dilyn hyn mae pob blaenoriaeth yn amlinellu'r camau y mae angen eu cymryd i sicrhau bod pob un o'r meysydd blaenoriaeth yn cael eu bodloni.

**A oes Aseiad Effaith Integredig wedi'i Oes gwblhau? Os nad oes, dywedwch pam**

**Crynodeb:**

**Hirdymor:** Mae'r strategaeth yn un ar gyfer y 5 mlynedd nesaf tra hefyd yn cyfeirio at faterion tymor byr i fynd i'r afael â nhw

**Cydweithio:** Mae datblygiad y strategaeth wedi'i oruchwylio gan y Gweithgor Eiriolaeth (cynrychiolaeth o'r Awdurdod Lleol, y 3<sup>ydd</sup> sector a'r bwrdd iechyd)

**Llesiant Cenedlaethau'r Dyfodol:**

**Cynnwys:** Roedd datblygiad y strategaeth yn cynnwys cyfnod o gyd-gynhyrchu gyda rhanddeiliaid sydd agosaf at wasanaethau eiriolaeth

**Atal:** Gall eiriolaeth fel darpariaeth gefnogi'r agenda ataliol

**Integreiddio:** Mae'r strategaeth yn hyrwyddo gwaith integredig iechyd a gofal cymdeithasol i symleiddio'r ddarpariaeth eiriolaeth

**Argymhelliad:** Cymeradwyo Strategaeth Eiriolaeth Oedolion Rhanbarthol Gorllewin Cymru

**Rhesymau dros y penderfyniad:** Er mwyn sicrhau bod rhwymedigaethau o dan Ddeddf Gwasanaethau Cymdeithasol a Llesiant (Cymru) 2014 mewn perthynas â darpariaethau eiriolaeth oedolion.

**Trosolwg a Chraffu:** Cyflwynwyd y strategaeth i'r Pwyllgor Trosolwg a Chraffu Cymunedau Iachach ar Ebrill y 13<sup>eg</sup> 2023

**Fframwaith Polisi:** Deddf Gwasanaethau Cymdeithasol a Llesiant (2014)

**Blaenoriaethau Corfforaethol:** Strategaeth Gorfforaethol Cyngor Ceredigion 2022 – 2027: Amcan(ion) Llesiant:

- Creu Cymunedau Gofalgar ac Iach

- Darparu'r Cychwyn Gorau mewn Bywyd a Galluogi Dysgu ym Mhob Oed

<b>Goblygiadau Cyllid a Chaffael:</b>	Ddim yn berthnasol
<b>Goblygiadau Cyfreithiol:</b>	Cwrdd â gofynion Deddf Gwasanaethau Cymdeithasol a Llesiant (2014)
<b>Goblygiadau Staffio:</b>	Ddim yn berthnasol
<b>Goblygiadau Eiddo / Asedau:</b>	Ddim yn berthnasol
<b>Risg(iau):</b>	Ddim yn berthnasol
<b>Pwerau Statudol:</b>	Deddf Gwasanaethau Cymdeithasol a Llesiant (2014)
<b>Papurau Cefndir:</b>	Ddim yn berthnasol
<b>Atodiadau:</b>	Atodiad 1- Strategaeth Eiriolaeth Oedolion Gorllewin Cymru Atodiad 2- Aseiad Effaith Integredig
<b>Swyddog Arweiniol Corfforaethol:</b>	Audrey Somerton-Edwards, Swyddog Arweiniol Corfforaethol: Porth Cynnal a Donna Pritchard, Swyddog Arweiniol Corfforaethol: Porth Gofal
<b>Swyddog Adrodd:</b>	Rebecca Johnson, Rheolwr Gwasanaeth Contractau a Gomisiynwyd ar ran y Gweithgor Rhanbarthol
<b>Dyddiad:</b>	02/05/2023

2023 - 2027

# Strategaeth Eiriolaeth Oedolion Gorllewin Cymru

DRAFFT



## Rhagair

Mae'r holl ddeddfwriaeth iechyd a gofal cymdeithasol ddiweddar yn cydnabod fod eiriolaeth yn sylfaenol bwysig mewn sefyllfaoedd lle y mae angen i unigolion a grwpiau a ymleiddiwyd gael cefnogaeth i sicrhau bod eu lleisiau'n cael eu clywed a'u hawliau'n cael eu parchu. Mae eiriolaeth yn cael ei chynllunio a'i chyflwyno er mwyn annog unigolion a grwpiau i gymryd rhan yn y penderfyniadau a'r prosesau sy'n effeithio eu bywydau.

Mae'r Strategaeth Eiriolaeth Oedolion hon yn ceisio llunio trefniadau comisiynu Bwrdd Iechyd Prifysgol Hywel Dda, Cyngor Sir Caerfyrddin, Cyngor Sir Ceredigion a Chyngor Sir Penfro er mwyn iddynt gyflawni eu dyletswyddau statudol. Fodd bynnag, yn bwysicach na hynny mae'n ceisio sicrhau bod eiriolaeth o ansawdd da ar gael yn hwylus ac i bawb sydd ei eisiau, neu ei angen, yn rhanbarth Gorllewin Cymru, sef Ceredigion, Sir Gaerfyrddin a Sir Benfro.

Fwy a mwy, derbynnir fod niferoedd arwyddocaol o bobl sydd angen gwasanaethau iechyd neu ofal cymdeithasol hefyd angen mathau o gefnogaeth sy'n caniatáu iddynt gael llais cyfartal a rheolaeth ar y ffordd y caiff y gwasanaethau hynny eu cynllunio a'u darparu. Mae'r ystod o wasanaeth eiriolaeth yn ein rhanbarth yn ceisio mynd i'r afael â'r angen hwn am gefnogaeth ac mae hefyd yn annog datblygu hyder a sgiliau unigolion i gymryd rhan a lleisio eu lleisiau a'u dewisiadau eu hunain trwy hunan-eiriolaeth.

Mae rhai grwpiau yn ein cymunedau sydd angen lefel arwyddocaol o gefnogaeth er mwyn sicrhau bod eu llais yn cael ei glywed a bod eu hawliau'n cael eu cyflawni'n llawn. Mae hyn yn cynnwys pobl ag anghenion penodol yn lleisio eu dymuniadau a'u dewisiadau, er enghraifft ond heb fod yn gyfyngedig i, bobl ag anableddau dysgu, pobl ag awtistiaeth, pobl â dementia, pobl a chanddynt faterion iechyd meddwl cymhleth, rhai pobl a chanddynt amhariadau niferus neu synhwyrdd, a rhai gofalywr. Ar gyfer y grwpiau hynny y mae'r strategaeth hon yn ceisio llywio'r gwaith o gomisiynu a darparu eiriolaeth i'r dyfodol.

Ein bwriad, trwy weithio mewn partneriaeth gyda chymunedau a rhanddeiliaid yw y byddwn, yn y pum mlynedd nesaf, yn gallu llunio, trwy ein trefniadau comisiynu, sut fydd y mathau mwyaf priodol o eiriolaeth yn y rhanbarth yn cwrrd â'r ystod o anghenion am eiriolaeth. Bwriadwn adeiladu ar yr hyn sydd eisoes yn sylfaen gadarn o wasanaethau wrth geisio datblygu gwasanaethau eiriolaeth mewn meysydd sydd angen eu datblygu. Bwriadwn flaenoriaethu cefnogaeth eiriolaeth ar gyfer yr unigolion a'r grwpiau hynny sydd ei hangen fwyaf.

Edrychwn ymlaen at gwrdd â'r heriau pwysig hyn er mwyn sicrhau bod mynediad at wasanaethau eiriolaeth yn ein rhanbarth yn cyrraedd y safon uchaf bosib a'i fod yn adlewyrchu'r hyn mae ein cymunedau angen o wasanaethau eiriolaeth.



Judith Hardisty  
Cadeirydd, Bwrdd Partneriaeth Ranbarthol Gorllewin Cymru

## CONTENTS

<b>Rhagair</b> .....	<b>1</b>
<b>CEFNDIR A CHYD-DESTUN</b> .....	<b>3</b>
<b>Beth yw Eiriolaeth a Phwy Sydd Ei Hangen?</b> .....	<b>4</b>
<b>Datganiad Safbwynt Gorllewin Cymru</b> .....	<b>6</b>
<b>Gweithio Gyda'n Gilydd – Ein Gweledigaeth Gyffredin</b> .....	<b>10</b>
<b>Dadansoddi Anghenion</b> .....	<b>11</b>
<b>Beth Ydym Ni'n Mynd i'w Wneud?</b> .....	<b>16</b>
Blaenoriaeth 1. Cynnal a Datblygu Ein Dull Cydgynhyrchu Ymhellach .....	
Blaenoriaeth 2: Cynyddu Ymwybyddiaeth a Dealltwriaeth o Eiriolaeth.....	
Blaenoriaeth 3: Gofalu fod Eiriolaeth ar Gael yn Hwylus ac i Bawb .....	
Blaenoriaeth 4: Gofalu fod Safon Eiriolaeth yn Gyson Uchel .....	
Blaenoriaeth 5: Cynnal Arbenigeddau a Mathau Anstatudol o Eiriolaeth.....	
<b>Adrodd ar Ein Cynnydd</b> .....	<b>32</b>
<b>Geirfa</b> .....	<b>33</b>
<b>Cyfeirnodau a Dolenni</b> .....	<b>36</b>

## CEFNDIR A CHYD-DESTUN

Er mwyn creu cyd-destun cyffredinol y bydd Strategaeth Eiriolaeth Oedolion Gorllewin Cymru yn gweithredu oddi fewn iddo aethom ati i gynnal adolygiad o ddeddfwriaeth Gymreig sy'n effeithio ar y maes hwn.

### **Deddf Gwasanaethau Cymdeithasol a Llesiant**

Mae Deddf Gwasanaethau Cymdeithasol a Llesiant (2014) yn mynnu fod rhaid i'r tri Awdurdod Lleol rhanbarthol [gomisiynu gwasanaethau Eiriolaeth Broffesiynol Annibynnol statudol](#) a bod rhaid i'r Awdurdodau Lleol hyrwyddo mynediad at y [sbectrwm o wasanaethau eiriolaeth](#).

**Dylid ystyried eiriolaeth yn elfen gynhenid o'r Ddeddf sy'n sicrhau bod gofal cymdeithasol yn canolbwyntio ar bobl a'u llesiant. Mae eiriolaeth yn helpu pobl i ddeall sut y gallant gyfranogi, cyfrannu a chymryd rhan, a sut y gallant arwain neu gyfarwyddo'r broses os oes modd.**

Deddf Gwasanaethau Cymdeithasol a Llesiant (Cymru) Cod Ymarfer Eiriolaeth t.8

Mae Deddf Gwasanaethau Cymdeithasol a Llesiant (2014) yn rhoi llawer o bwyslais ar lais a rheolaeth pobl sydd angen gofal a chefnogaeth, a gofalwyr sydd angen cefnogaeth.

**Mae gan eiriolaeth rôl bwysig i'w chwarae o ran llais a rheolaeth a chynnal gofynion ehangach y Ddeddf o ran llesiant, diogelu ac atal. Gall gynorthwyo pobl yn fawr i fynegi eu barn a gwneud dewisiadau gwybodus, gan sicrhau eu bod yn gallu derbyn gwasanaethau perthnasol.**

Deddf Gwasanaethau Cymdeithasol a Llesiant (Cymru) Cod Ymarfer Eiriolaeth t.2

### **Fframwaith Canlyniadau Cenedlaethol a Llesiant Cenedlaethau'r Dyfodol**

Mae'r Fframwaith Canlyniadau Cenedlaethol (Gwasanaethau Cymdeithasol) a Deddf Llesiant Cenedlaethau'r Dyfodol yn gosod cysyniad llais a chyfranogiad unigolion ynghanol y dull o gyflawni llesiant yng Nghymru.

**Mae fy llais yn cael ei glywed ac yn cael gwrandawriad. Mae fy amgylchiadau unigol yn cael eu hystyried. Rwyf yn siarad dros fy hun ac yn cyfrannu at y penderfyniadau sy'n effeithio ar fy mywyd neu mae gen i rywun all wneud hynny ar fy rhan.**

Datganiad yn y Fframwaith Canlyniadau Cenedlaethol ynghylch cyflawni llesiant personol t.5

### **Deddf Iechyd Meddwl a Ddeddf Galluedd Meddyliol**

Ceir gofynion tebyg yn y Ddeddf Iechyd Meddwl a Ddeddf Galluedd Meddyliol ar gyfer Bwrdd Iechyd Prifysgol Hywel Dda i gomisiynu gwasanaethau Eiriolwr Galluedd Meddyliol Annibynnol ac Eiriolwr Iechyd Meddwl Annibynnol ar draws y rhanbarth.

### **Asesiad o Anghenion Poblogaeth Gorllewin Cymru a Chynllun Ardal**

Mae angen i gomisiynu effeithiol fanteisio ar y wybodaeth a gasglwyd trwy [gydgynhyrchu](#) a'r data demograffig yng Nghynllun Ardal [Gorllewin Cymru](#) 2018-23 a'r Asesiad o Anghenion Poblogaeth Gorllewin Cymru.

## Beth yw Eiriolaeth a Phwy Sydd Ei Hangen?

Ceir isod ddiffiniad o eiriolaeth a dderbynnir yn eang:

'Ystyr eiriolaeth yw gweithredu i helpu pobl i ddweud beth maen nhw ei eisiau, sicrhau eu hawliau, cynrychioli eu buddiannau a chael y gwasanaethau maen nhw eu hangen. Mae eiriolwyr a chynlluniau eiriolaeth yn gweithio mewn partneriaeth gyda'r bobl maen nhw'n eu cefnogi ac yn ochri gyda nhw. Mae eiriolaeth yn hyrwyddo [cynhwysiant cymdeithasol](#), cydraddoldeb a chyfiawnder cymdeithasol.' Siarter Eiriolaeth 2018 y [Tîm Datblygu Cenedlaethol ar gyfer Cynhwysiant](#)



Mae'r diagram uchod, a gynhyrchwyd gan [Brosiect Eiriolaeth Edau Euraid](#), yn dangos y [sbectrwm o wasanaethau eiriolaeth](#). Mae manteision penodol i bob un o'r gwahanol fathau:

Math	Disgrifiad
Hunan-Eiriolaeth	Pan mae unigolion yn cynrychioli ac yn siarad drostynt eu hunain.
Eiriolaeth Anffurfiol	Pan mae teulu, ffrindiau a chymdogion yn cefnogi unigolyn i sicrhau bod eu safbwyntiau dymuniadau a theimladau yn cael eu clywed, a gallai hynny gynnwys siarad ar eu rhan.
Eiriolaeth gan Gymheiriaid	Un unigolyn yn gweithredu'n eiriolwr i eraill sy'n rhannu profiad/cefnidir cyffredin.
Eiriolaeth ar y Cyd	Mae'n cynnwys grwpiau o unigolion a chanddynt brofiadau cyffredin sy'n cael eu grymuso i gael llais a dylanwadu ar newid a hyrwyddo cyfiawnder cymdeithasol.
Eiriolaeth Dinasyddion	Mae'n cynnwys partneriaeth un ac un hirdymor rhwng eiriolwr ddinesydd gwirfoddol wedi'i hyfforddi neu ei gefnogi ac unigolyn.
Eiriolaeth Wirfoddol Annibynnol	Mae'n cynnwys eiriolwr annibynnol a di-dâl sy'n gweithio trwy drefniant tymor byr, neu ar fater penodol, gydag unigolyn neu unigolion.
Eiriolaeth Ffurfiol	Gall gyfeirio at rôl eiriolaeth staff mewn lleoliadau iechyd, gofal cymdeithasol ac eraill lle y mae angen i weithwyr proffesiynol fel rhan o'u rôl ystyried dymuniadau a theimladau'r unigolyn a helpu sicrhau eu bod yn cael sylw priodol.
Eiriolaeth Iechyd Meddwl Annibynnol (Statudol)	Eiriolwyr a hyfforddwyd yn arbennig i gefnogi pobl i fynegi barn a sicrhau bod eu lleisiau'n cael eu clywed ynghylch eu gofal a'u triniaeth iechyd meddwl. Mae'n fath o eiriolaeth statudol.
Eiriolaeth Galluedd Meddyliol	Mae Eiriolwr Galluedd Meddyliol Annibynnol (IMCA) yn helpu pobl nad yw'r galluedd ganddynt fel y gallant fod yn rhan o benderfyniadau a wneir ar eu rhan. Mae ar gyfer



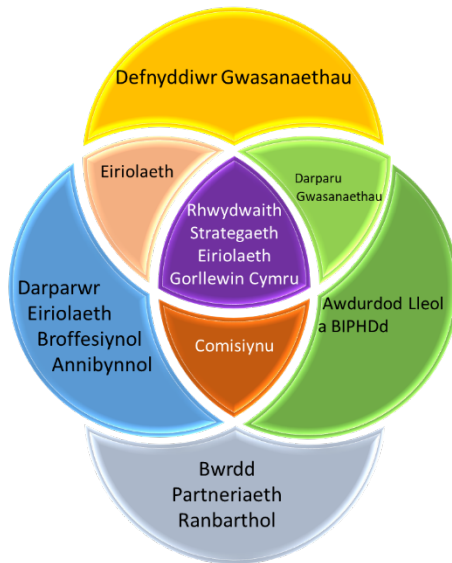
Annibynnol (Statudol)	pobl a gafodd asesiad nad oes ganddynt y galluedd meddyliol i wneud penderfyniad drostynt eu hunain.
Eiriolaeth Broffesiynol Annibynnol (Statudol)	Mae'n cynnwys eiriolwr proffesiynol, wedi'i hyfforddi yn gweithio mewn partneriaeth un ac un gydag unigolyn i sicrhau bod eu barn yn cael ei chyfleu'n gywir a bod eu hawliau'n cael eu parchu. Gallai hynny fod ar gyfer un mater neu nifer o faterion.

Mae gwahaniaeth pwysig rhwng eiriolaeth dan gyfarwyddyd ac eiriolaeth heb gyfarwyddyd. Mae eiriolaeth heb gyfarwyddyd yn golygu fod eiriolwyr yn cael eu cyfarwyddo gan yr unigolyn, hyd yn oed os na wnaeth yr unigolyn gyfeirio eu hunain at y gwasanaethau eiriolaeth. Rhyngddynt, gallant sefydlu perthynas ac adnabod y materion eiriolaeth, y nodau a'r canlyniadau a fwriedir yn unol â dymuniadau/dewisiadau defnyddiwr y gwasanaeth.

Efallai y bydd angen y math heb gyfarwyddyd o eiriolaeth pan mae materion cyfathrebu a galluedd yn golygu nad yw cyfarwyddyd a mynegi dewisiadau a phryderon yn amlwg. Byddai hyn yn cynnwys cymryd camau cadarnhaol gyda neu ar ran person sy'n methu rhoi arwydd clir o'u barn neu ddymuniadau mewn sefyllfa benodol. Mae eiriolwyr heb gyfarwyddyd yn ceisio cynnal hawl y person, sicrhau triniaeth deg a chyfartal, sicrhau mynediad at wasanaethau, a gwneud yn siŵr y cymerir penderfyniadau gan roi ystyriaeth ddyladwy i'w dewisiadau a'u safbwyntiau unigryw (Deddf Gwasanaethau Cymdeithasol a Llesiant (Cymru) 2014)

# Datganiad Safbwynt Gorllewin Cymru

## Prif Randdeiliaid



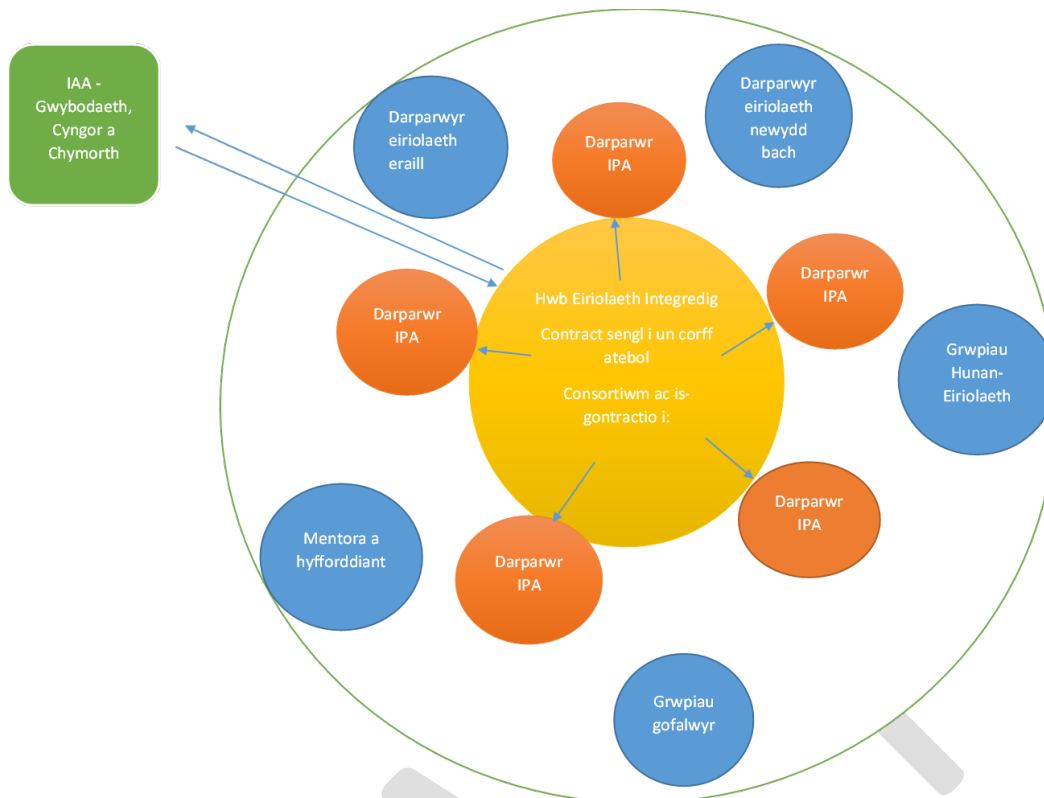
Cafwyd ffocws cydlynol ar eiriolaeth yng Ngorllewin Cymru ers rhai blynnyddoedd, a sefydlwyd Rhwydwaith Eiriolaeth y Tair Sir dros 12 mlynedd yn ôl. Nod y Rhwydwaith, sy'n cynrychioli darparwyr gwasanaethau eiriolaeth statudol ac anstatudol ar draws Sir Gaerfyrddin, Ceredigion a Sir Benfro yw gwella, hyrwyddo a datblygu gwasanaethau eiriolaeth a darparu cyfleoedd hyfforddiant ar gyfer y gwasanaethau hynny. Mae'n gweithio'n gyfocrog â Gweithgor Eiriolaeth sy'n cynnull at ei gilydd gomisiynwyr gwasanaethau eiriolaeth ar draws Gorllewin Cymru, sy'n cynnwys Cyngor Sir Gaerfyrddin, Cyngor Sir Ceredigion a Chyngor Sir Penfro. Dangosir y perthnasoedd hyn yn y diagram Venn gyferbyn.




## Adolygiad Rhanbarthol

Datblygwyd y cynnig gwreiddiol trwy drefn gydgyhyrchu, fel y cynigiwyd gan y [Rhaglen Eiriolaeth Edau Euraid](#).

Yn 2017, derbyniodd Rhwydwaith Eiriolaeth y Tair Sir arian i wneud gwaith ymgysylltu yn dilyn ymarferiad hunanasesu a amlygodd feysydd lle'r oedd potensial i wella arfer, fel rhan o [Raglen Eiriolaeth Edau Euraid](#). Gwnaed gwaith ymgysylltu, gyda chefnogaeth [Partneriaeth Gofal Gorllewin Cymru](#), gydag unigolion, gweithwyr proffesiynol a [rhanddeiliaid](#) eraill ar draws y rhanbarth, oedd yn cynnwys arolwg (142 ymateb), pum digwyddiad sirol ac un digwyddiad rhanbarthol.

Arweiniodd y gwaith hwn, a'r adroddiad a ddilynodd, at ddiffinio a dylunio'r model gwasanaeth rhanbarthol arfaethedig - roedd y prif nodweddion yn cynnwys yr hyn a ddywedwyd oedd yn bwysig i'r sawl a gymerodd ran yn yr ymgysylltiad: un pwynt cyswllt; darparu lleol; parhau i gydnabod arbenigeddau (diogelu plant, gofalwyr, anabledau dysgu); a phwysigrwydd cysylltu â gwasanaethau gwybodaeth, cyngor a chymorth (IAA). Mae'r model gwasanaeth yn cydnabod rôl allweddol [IPA](#) o fewn cyd-destun cymorth ehangach mathau anstatudol o eiriolaeth. Darlunnir y model 'wy wedi'i ffrïo' fel y'i gelwir isod.



	Grwpiau neu fudiadau a gefnogir yn y rhwydwaith ehangach. Gall rhai fod yn gweithio tuag at ddod yn ddarparwyr IPA
	Darparwyr IA Generig ac Arbenigol ar draws yr ardal sy'n bodloni'r safonau angenrheidiol ar gyfer IPA
	Rhwydwaith eiriolaeth ehangach yn cynnwys y Rhwydwaith Strategaeth Eiriolaeth

### Comisiynu Gwasanaethau [Eiriolaeth Broffesiynol Annibynnol](#)

Wrth ymateb i'r adolygiad, cytunodd yr awdurdodau lleol yn y Rhanbarth i gyd gomisiynu un gwasanaeth [IPA](#) ar gyfer oedolion (ceir trefniadau gwahanol ac ar wahân ar gyfer plant). Cafodd hyn ei ddylanwadu'n rhannol gan ymrwymiad [Partneriaeth Gofal Gorllewin Cymru](#) i gomisiynu rhanbarthol, o dan Ran 9 DGCLI, a chynigiwyd y dylai'r gwasanaeth gael ei gefnogi gan drefniant cronfa gyfunol gysylltiedig - sef yr arian a werir yn barod ar eiriolaeth.

Tra bod gan Sir Gaerfyrddin a Sir Benfro drefniadau cytundebol yn barod ar gyfer darparu eiriolaeth, roedd Ceredigion yn darparu [IPA](#) ad hoc trwy drefniant 'prynu ar y pryd'. Roedd y ffaith nad oedd contractau yn bod yn barod yn golygu fod trefniadau ar gyfer Ceredigion yn flaenoriaeth; ac oherwydd y risg o ansefydlogi'r farchnad mewn mannau eraill, cytunwyd cynnal peilot o'r cynllun rhanbarthol a fwriadwyd yng Ngheredigion yn y lle cyntaf, cyn ei ehangu ymhellach. Roedd y cynllun peilot yn

cynnig y fantais hefyd o fod yn gyfle i asesu'r galw (oedd heb ei fesur ar y pryd) am [IPA](#), o gymharu â mathau eraill o eiriolaeth.

Cychwynnodd peilot Ceredigion ar 1 Hydref 2019, gyda'r bwriad ar ôl ei werthuso, y byddai ymarferiad comisiynu rhanbarthol yn dilyn yn 2020. Fodd bynnag, mae pandemig COVID a ddechreuodd ym mis Mawrth 2020, wedi golygu fod cynlluniau comisiynu rhanbarthol ar gyfer y gwasanaeth [IPA](#) wedi cael eu gohirio tan 2022.

### Comisiynu Eiriolaeth Iechyd Meddwl Annibynnol ac Eiriolaeth Galluedd Meddyliol Annibynnol

Mae'r gwasanaeth Eiriolaeth Galluedd Meddyliol Annibynnol yn rôl statudol a grëwyd o dan Ddeddf Galluedd Meddyliol 2005. Mae'r gwasanaeth Eiriolaeth Galluedd Meddyliol Annibynnol yn cynnig diogelwch i bobl sydd heb alluedd i wneud penderfyniadau pwysig. Rôl yr Eiriolwr Annibynnol o ran Galluedd Meddyliol yw cefnogi a chynrychioli'r person yn y broses o wneud penderfyniadau. Yn y bôn, maen nhw'n sicrhau bod Deddf Galluedd Meddyliol 2005 yn cael ei dilyn pan fydd angen gwneud penderfyniad ynglŷn â newid hirdymor o ran llety neu driniaeth feddygol ddifrifol.

Roedd y Ddeddf yn gosod dyletswydd ar weithwyr proffesiynol (Gweithwyr Cymdeithasol a/neu Staff Meddygol) i benodi Eiriolwr Annibynnol o ran Galluedd Meddyliol ar gyfer unrhyw un sy'n 16 oed neu'n hŷn ac y barnwyd nad oes ganddo alluedd a'i fod yn ddigyfaill. Gall Eiriolwyr Annibynnol o ran Galluedd Meddyliol hefyd fod yn rhan o benderfyniadau ynghylch Adolygiadau Gofal neu Achosion Diogelu Oedolion. Rôl yr Eiriolwr Annibynnol o ran Galluedd Meddyliol yw cefnogi a chynrychioli'r person sydd heb alluedd, felly mae gan Eiriolwyr Annibynnol o ran Galluedd Meddyliol yr hawl i weld cofnodion iechyd a gofal cymdeithasol perthnasol a rhaid ystyried unrhyw adroddiadau a ddarperir gan Eiriolwyr Annibynnol o ran Galluedd Meddyliol fel rhan o'r broses o wneud penderfyniadau.

Mae Mental Health Matters Wales yn darparu'r gwasanaeth Eiriolaeth Galluedd Meddyliol Annibynnol yn rhanbarth Bwrdd Iechyd Hywel Dda. Mae gan y Bwrdd Iechyd contract Eiriolaeth Galluedd Meddyliol Annibynnol ar ran y rhanbarth a'r awdurdodau lleol, ond mae gwaith yn mynd rhagddo i greu contract Eiriolaeth Galluedd Meddyliol Annibynnol Cymru gyfan y gwahoddir tendrau amdano yn lleol. Dylai tendrau fod yn barod erbyn yr haf, rhoddir gwybod i'r cynigwyr buddugol erbyn yr hydref a bydd contract newydd yn dechrau ym mis Ebrill 2024.

### Comisiynu Gwasanaethau Eiriolaeth Cymunedol

Mae Bwrdd Iechyd Prifysgol Hywel Dda yn ailgomisiynu Eiriolaeth Gymunedol ar draws rhanbarth Gorllewin Cymru, gyda'r bwriad o ddarparu gwasanaethau Eiriolaeth Gymunedol ar gyfer pobl a chanddynt bryderon Iechyd Meddwl lefel isel.

Bydd Eiriolaeth Gymunedol yn gweithio yn y gymuned a bydd yn cefnogi unigolion i gael eu clywed a'u trin gyda pharch i fyw yn eu cymuned, yn ddiogel, yn annibynnol a chan deimlo fod ganddynt gefnogaeth.

Pwrpas y math a'r lefel hon o Eiriolaeth yw darparu cefnogaeth gynnar ac ymyriad cynnar er mwyn lleddfu'r pwysau ar Wasanaethau Gofal Sylfaenol yn ogystal â rhwystro pryderon lechyd Meddwl a'r galw ar wasanaethau eiriolaeth mwy rhag cynyddu.

Gwasanaethau eiriolaeth a ddarperir yn y rhanbarth ar hyn o bryd

Ar draws Gorllewin Cymru, gellir dosbarthu gwasanaethau eiriolaeth yn fras yn ddarpariaeth statudol ac anstatudol. Gan adeiladu ar waith a wnaed gan Rwydwaith y Tair Sir, a chan nodi'r gwaith a amlinellwyd uchod, mae'r gwasanaethau eiriolaeth a ddarperir ar hyn o bryd (Mehefin 2021) fel a ganlyn:

Gwasanaeth	Ardal	Comisiynydd	Darparwr (ym mis Ebrill 2021)
Eiriolaeth Iechyd Meddwl Annibynnol	Sir Gaerfyrddin Ceredigion Sir Benfro	Bwrdd Iechyd Prifysgol Hywel Dda	<a href="#">Eiriolaeth Gorllewin Cymru</a>
Eiriolaeth Galluedd Meddyliol Annibynnol	Sir Gaerfyrddin Ceredigion Sir Benfro	Bwrdd Iechyd Prifysgol Hywel Dda	<a href="#">Mental Health Matters</a>
Eiriolaeth Broffesiynol Annibynnol	Sir Gaerfyrddin Ceredigion Sir Benfro	Comisiynir yn Rhanbarthol gan y 3 Awdurdod Lleol	<a href="#">3CIPA</a>

Eiriolaeth Anstatudol	Sir Gaerfyrddin Ceredigion Sir Benfro	-	<a href="#">Eiriolaeth Gorllewin Cymru</a>
-----------------------	---	---	--

## Gweithio Gyda'n Gilydd – Ein Gweledigaeth Gyffredin

Cyn y pandemig roedd ein gweledigaeth ar gyfer eiriolaeth fel a ganlyn:

**Bydd [Partneriaeth Gofal Gorllewin Cymru](#) yn sicrhau mynediad cyfartal at eiriolaeth o ansawdd uchel yn ein hardal.**

Ers y pandemig ac ers llunio'r weledigaeth hon, cafodd llawer o waith ei wneud i sicrhau mynediad cyfartal at eiriolaeth o ansawdd uchel yn yr ardal. Mae enghraifft dda o'r gwaith hwn yn cynnwys gwasanaeth IPA rhanbarthol a gyd ailgomisiynwyd gyda fframwaith cytundebol.

Roedd aelodau'r Gweithgor Eiriolaeth yn teimlo ei bod yn bwysig inni gadw'r hen weledigaeth hon yn y strategaeth derfynol er mwyn dangos pa mor bell rydym wedi teithio dros y 2-3 blynedd diwethaf o ran gwasanaethau eiriolaeth rhanbarthol.

Yn naturiol, nid yw'r weledigaeth yn addas mwyach gan nad yw'n gydnaws â'r dyheadau ar gyfer gwasanaethau eiriolaeth. Felly, caiff gweledigaeth newydd ei datblygu a bydd angen partneriaeth gydgynhyrchu gyda'r holl brif asiantaethau, fforymau cymunedol a rhanddeiliaid i sicrhau bod datblygiadau yn adlewyrchu'r gweithredu sydd ei angen. Caiff y weledigaeth hon ei chytuno mewn grŵp llywio eiriolaeth rhanbarthol newydd fydd yn cael ei sefydlu i gyd-fynd â chyhoeddi'r strategaeth hon.

Caiff yr holl gynllunio a datblygu arwyddocaol eu cytuno o fewn grŵp llywio cydgynhyrchu eiriolaeth rhanbarthol, y bydd ei gylch gorchwyl a'i aelodaeth yn cael eu datblygu, fydd yn gwasanaethu'n is-grŵp o'r Grŵp Comisiynu sydd yn ei dro'n gweithredu ar ran Partneriaeth Gofal Gorllewin Cymru (PGGC). Bydd PGGC yn gyfrifol am sicrhau bod y strategaeth hon yn cwrdd â'r nodau a gytunwyd gennym.

Bydd gweithio gydag unigolion sy'n defnyddio gwasanaethau gofal a chefnogaeth, a'u cynrychiolwyr, yn ganolog i'n ffordd o weithio. Bydd y Rhwydwaith Strategaeth Eiriolaeth (ASN), sy'n cynnwys mudiadau eiriolaeth lleol, yn bwynt cyfeiriol allweddol ar gyfer datblygiadau. Mae'n hanfodol fod datblygiadau nid yn unig yn cael eu cydgynhyrchu ond hefyd yn cael eu cyd-berchnogi gan y partneriaid, rhanddeiliaid a phobl wahanol sy'n defnyddio'r gwasanaethau.

Yr hyn sy'n cynnal yr egwyddorion hyn yw'r angen i fudiadau eiriolaeth gael llywodraethu sefydliadol ac annibyniaeth weithredol.

## DADANSODDI ANGHENION

Mae'r strategaeth hon yn seiliedig ar gyfnod estynedig o ymgysylltu â dinasyddion, ac yn enwedig felly'r rhai sy'n ymgysylltu â gwasanaethau iechyd a gofal

Caiff y strategaeth ei fframio gan gasgliad o egwyddorion eiriolaeth a gytunwyd yn genedlaethol a amlinellir yng Nghod Ymarfer Eiriolaeth Deddf Gwasanaethau Cymdeithasol a Llesiant (Cymru):

Dylai gwasanaethau eiriolaeth:

- gael eu harwain gan farn a dymuniadau'r unigolyn
- ddiogelu a hyrwyddo hawliau ac anghenion yr unigolyn
- gael cyhoeddusrwydd a bod yn hawdd i'w defnyddio
- weithio dros yr unigolyn yn unig
- gael eu rheoli'n dda, yn brydlon, ymatebol a darparu gwerth am arian
- barchu cyfrinachedd
- gynnwys gweithdrefnau Canmol a Chwyno effeithiol a hygyrch
- hyrwyddo a monitro cydraddoldeb

cymdeithasol, mudiadau eiriolaeth, ymarferwyr iechyd a gofal cymdeithasol, comisiynwyr statudol a [rhanddeiliaid](#) perthnasol eraill. Cychwynnodd yr ymgysylltu hwn yn 2016 a pharhaodd tan 2019 ac roedd dan arweiniad [Rhaflen Eiriolaeth Edau Euraidd \(GTAP\)](#) genedlaethol, prosiect a ariannwyd gan Lywodraeth Cymru, i ddatblygu trefn effeithiol o gomisiynu gwasanaethau [Eiriolaeth Broffesiynol Annibynnol](#) gan Awdurdodau Lleol sy'n un o ofynion Deddf Gwasanaethau Cymdeithasol a Llesiant (Cymru).

Gan weithio gyda chomisiynwyr a Rhwydwaith y Tair Sir, trefnodd [Edau Euraidd](#) gyfres o ddigwyddiadau ymgysylltu ar draws y rhanbarth a grwpiau [defnyddwyr gwasanaethau](#) a arweiniodd at ddigwyddiad Agored yng Ngheredigion ym mis Mawrth 2019.

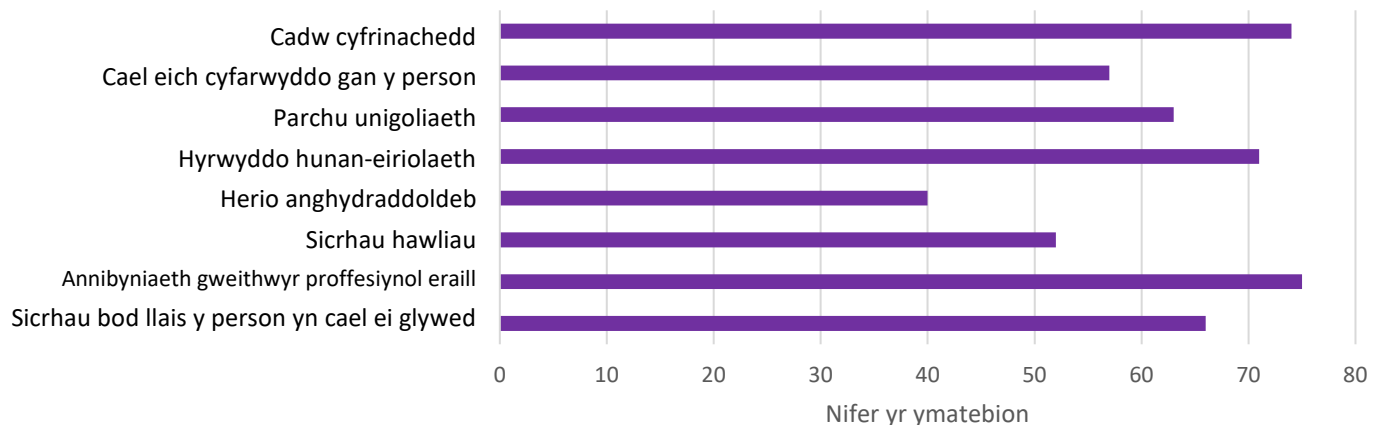
Gofynnodd y digwyddiadau ddau gwestiwn:

1. Sut mae eiriolaeth dda yn edrych?
2. Beth sydd ei angen o ran eiriolaeth ar gyfer Gorllewin Cymru?

## Sut mae eiriolaeth dda yn edrych?

Gan gydnabod y bydd hyn yn golygu pethau gwahanol i bobl wahanol, roedd cytundeb cyffredinol y dylai eiriolaeth dda gefnogi pobl i sicrhau bod eu llais yn cael ei glywed, i fod yn annibynnol, sicrhau hawliau unigolyn, herio anghydraddoldeb, hyrwyddo [hunan-eiriolaeth](#), cael eu cyfeirio gan y person, bod yn barchus o unigolyddiaeth a bod yn gyfrinachol.

### **Sut mae eiriolaeth dda yn edrych? (112 yn bresennol)**



## Beth sydd ei angen o ran eiriolaeth ar gyfer Gorllewin Cymru?

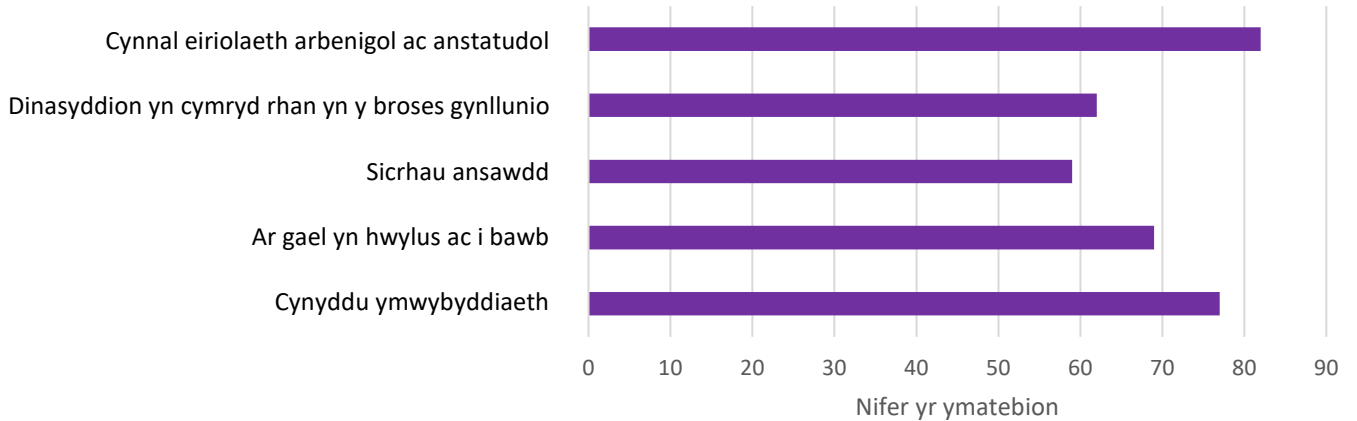
Roedd yr ymatebion ynghylch yr hyn oedd ei angen yn ddigon amrywiol ac fe awgrymwyd blaenoriaethau gwahanol gan y grwpiau gwahanol a gymerodd ran. Fodd bynnag, roedd modd adnabod rhai themâu cyffredin o'r ymatebion hyn oedd wedyn yn cyfrannu at ail gam yr ymgysylltu [cydgynhyrchu](#):

Yr angen i:

1. Godi ymwybyddiaeth ymhlith gweithwyr proffesiynol a chymunedau am fathau gwahanol o eiriolaeth a manteision posib pob un ohonynt.
2. Gallu derbyn eiriolaeth yn rhwyddach a sicrhau ei fod ar gael yn gyfartal ar draws ein rhanbarth, yn enwedig felly ar gyfer unigolion a grwpiau nad ydynt hyd yn hyn wedi'i chael yn hawdd dod o hyd i'r math iawn o eiriolaeth.
3. Sicrhau bod ansawdd gwasanaethau eiriolaeth yn gyson uchel ac y gellir gwerthuso canlyniadau eiriolaeth yn effeithiol
4. Cynnal a datblygu cyfranogiad llawn gan ddinasyddion, cymunedau ac ystod o bartneriaid sefydliadol o ran sut mae gwasanaethau eiriolaeth yn cael eu datblygu a'u darparu.
5. Cefnogi mathau arbenigol ac anstatudol o eiriolaeth.



## Beth sydd ei angen o ran eiriolaeth ar gyfer Gorllewin Cymru? (112 yn bresennol)



Trwy gydol 2020, cynhaliodd Arweinydd Prosiect yn y [Prosiect Rhanbarthol ar Ddatblygu Eiriolaeth](#) gyfres o drafodaethau unigol a grwpiau ffocws i edrych yn fanylach ar sut ellid troi'r themâu hyn yn strategaeth fanwl.

Pan wnaeth pandemig COVID hi'n anodd ymgysylltu wyneb yn wyneb cynhaliwyd rhagor o arolygon a holiaduron. Mae PGGC yn hyderus y casglwyd digon o wybodaeth a safbwyntiau i gyfrannu at y blaenoriaethau strategol. Bydd cynllunio gweithredu [cydgynhyrchu](#) parhaus yn adolygu a mireinio gweithredu'r strategaeth wrth iddi esblygu.

Wrth inni ddod allan o bandemig COVID roedd y Gweithgor Eiriolaeth yn teimlo fod angen cynnal rhagor o ymgysylltu, nid yn unig i gryfhau/ychwanegu at yr ymgysylltu a ddigwyddodd yn barod, ond i sicrhau hefyd bod lleisiau'r sawl sydd agosaf at wasanaethau eiriolaeth yn cael lle amlwg yn y strategaeth. Fe'u casglwyd trwy gyfres o ddigwyddiadau grwpiau ffocws rhithiol a hefyd trwy fynychu fforymau/grwpiau oedd yn cyfarfod yn barod gyda rhanddeiliaid gwasanaethau eiriolaeth.

Yn yr ymgysylltiad mwy diweddar hwn, dangosodd ymatebion gan [ddefnyddwyr gwasanaethau](#), gofawyr, mudiadau sy'n darparu eiriolaeth, [rhanddeiliaid](#) eraill a gweithwyr iechyd a gofal cymdeithasol fod cryn gytundeb ar y prif flaenoriaethau. Roedd y rhain yn adlewyrchu'n agos y pum canfyddiad allweddol o'r ymgysylltiad [GTAP](#) cynharach.

### Beth sydd ei angen yn ôl defnyddwyr gwasanaethau:

Yn ogystal â chanfyddiadau'r [GTAP](#), dywedodd nifer arwyddocaol o [ddefnyddwyr gwasanaethau](#) y byddai'n well ganddynt gael eiriolaeth gan aelod o'r teulu neu gyfaill agos. Roeddent yn teimlo, os oedd angen eiriolwr annibynnol, y dylid rhoi digon o amser iddynt ddatblygu ymddiriedaeth ac y byddai hynny'n galw am gyfnod rhesymol o amser.

*“Helpodd fy nheulu fi i esbonio i Weithwyr Cymdeithasol a Meddygon pa fath o help rwyf ei eisiau”  
- Diane*

*“Rwyf angen eiriolwr sy’n cymryd amser i ddod i fy adnabod”*

*- Matthew*

*“Rwyf yn siarad dros fy hun y rhan fwyaf o’r amser. Nid wyf ond eisiau cefnogaeth ar y penderfyniadau mawr yn fy mywyd”*

*- Gregg*

### Beth sydd ei angen yn ôl rhanddeiliaid sefydliadol unigol

Yn ogystal â chanfyddiadau'r [GTAP](#), roedd nifer arwyddocaol o bobl o fudiadau yn teimlo fod angen i'r strategaeth gyfeirio at yr angen am fwy o gydweithio a chydweithredu rhwng mudiadau eiriolaeth a mudiadau cysylltiol sy'n darparu [Gwybodaeth, Cyngor a Chymorth](#) fel ffordd o wella canlyniadau i bobl.

*“Mae'r rhan fwyaf o eiriolaeth yn dda ond nid yw'n rhwydd i bobl ddod o hyd i'r eiriolaeth iawn iddyn nhw”*

*- Mary*

*“Byddai pobl yn cael gwell canlyniadau pe bai eiriolaeth, cyngor a mathau eraill o gymorth yn gweithio'n well gyda'i gilydd”*

*- Paul*

### Beth sydd ei angen yn ôl eiriolwyr a'u rheolwyr

Yn ogystal â chanfyddiadau'r [GTAP](#):

Trefniadau ariannu cadarnach a thros gyfnod hirach o amser er mwyn cynllunio gwasanaethau cynaliadwy.

Cyflwyno dull '[cynnig gweithredol](#)' o dderbyn eiriolaeth. Mae [cynnig gweithredol](#) yn agwedd fwy hwylusol a ddefnyddir gan weithwyr proffesiynol wrth drafod defnyddio cymorth eiriolaeth.

*“Pe bai mwy o bobl yn cael gwybodaeth dda ac amserol am eiriolaeth, gallem gynnig gwell cymorth eiriolaeth i'r bobl sydd fwyaf ei angen”*

*- Kelly*

*“Rwyf yn mynd yn rhwystredig nad ydym yn gallu gwneud cynlluniau hirdymor i ddatblygu ein gwasanaeth gan fod ein contract yn un byrdymor ac ansicr”*

*“Dylai Gweithwyr Cymdeithasol ystyried bob tro os byddai person yn elwa o gymorth eiriolaeth”*

*- James*

*Beth sydd ei angen yn ôl gweithwyr proffesiynol yn gweithio ym meysydd iechyd a gofal cymdeithasol.*

Yn ogystal â chanfyddiadau'r [GTAP](#):

Y gallu i ddelio â chymhlethdod anghenion eiriolaeth o ran:

- Cael gwasanaethau a digon o adnoddau all ddygymod â chynnydd yn y galw ar wasanaethau
- Gallu bod yn hyblyg ac ymatebol i ddelio â materion arbenigol ac anhysbys all godi yn y dyfodol

*“a oes gennym ddigon o eiriolwyr ar gyfer y gwasanaethau eiriolaeth? Os mynnwch chi, yr atgyfeiriadau sy'n dod i mewn, mae'n fater o gapasiti”*

*- Susan*

*“Hyd yn oed cyn COVID, roedd gennym broblemau gyda phethau fel cael asesiadau gofalwyr a rhestri aros hir ar gyfer asesiadau gofalwyr”*

*- Lorraine*

### **Golwg gyffredinol ar beth sy'n gweithio'n dda a beth sydd angen newid**

O safbwynt y bobl hynny oedd wedi derbyn cymorth eiriolaeth cafwyd ymateb cadarnhaol i'r manteision yr oedd wedi'u cynnig. O blith y pedwar deg tri pherson oedd wedi derbyn cymorth eiriolaeth yn ein harolwg, un yn unig ddywedodd nad oedd yn gyfan gwbl ddefnyddiol.

Unwaith yr oeddent yn gwybod fod cymorth eiriolaeth ar gael a sut i gael gafael arno, roeddent yn teimlo fod pethau wedi gweithio'n dda. Roeddent yn teimlo y byddent yn mynd yn ôl i gael rhagor o gymorth eiriolaeth pan roeddent ei angen, ac roeddent hefyd yn fwy hyderus i hunan-eiriol.

*“Rwyf yn teimlo'n llawer mwy hyderus i roi gwybod i bobl beth rwyf eisiau”  
- Sarah*

*“Rwy'n gwybod ble i fynd os ydw i angen eiriolaeth eto”*

Yr her fwyaf yr oedd unigolion yn ei theimlo oedd cael gafael ar y math iawn o gymorth eiriolaeth ac ar yr adeg iawn. Roeddent yn teimlo fod cael llawer mwy o ffocws ar ddarparu gwybodaeth am eiriolaeth a'i gwneud yn rhwyddach cael gafael arno yn hollbwysig.

## **Beth Ydym Ni'n Mynd i'w Wneud?**

Mae gan y Strategaeth Eiriolaeth Oedolion hon bum maes blaenoriaeth, pob un ohonynt yn anelu at wella canlyniadau i bobl sydd angen eiriolaeth. Cafodd y blaenoriaethau eu diffinio yng ngoleuni gweithgarwch cydgynhyrchu hyd yn hyn, ymgysylltu, yr Asesiad Poblogaeth Rhanbarthol ac wrth ymateb i ofynion deddfwriaethol.

Bydd y strategaeth yn hyrwyddo a chefnogi ymrwymiad a rennir gan y prif bartneriaid i gyflwyno datblygiadau yn gyfartal ar draws y rhanbarth.

Ein pum prif flaenoriaeth yw.

Yr angen i:

**Blaenoriaeth 1. Cynnal a datblygu ein dull cydgynhyrchu ymhellach**

**Blaenoriaeth 2 Cynyddu Ymwybyddiaeth a Dealltwriaeth o Eiriolaeth.**

**Blaenoriaeth 3. Gofalu fod Eiriolaeth ar Gael yn Hwylus ac i Bawb**

**Blaenoriaeth 4. Gofalu fod Safon Eiriolaeth yn Gyson Uchel**

**Blaenoriaeth 5. Cynnal Arbenigeddau a Mathau Anstatudol o Eiriolaeth**

Blaenoriaeth 1. Cynnal a Datblygu Ein Dull Cydgynhyrchu Ymhellach

## **Pam mae hyn yn bwysig?**

Mae [cydgynhyrchu](#) yn ganolog i'r ffordd y mae Llywodraeth Cymru yn disgwyl i'r holl wasanaethau a gofal cymdeithasol gael eu cynllunio, comisiynu a darparu.

Y diffiniad yng Nghod Ymarfer Cynllunio, Comisiynu a [chydgyhyrchu Gofal Cymdeithasol Cymru](#) (e elwid ynghynt yn Gyngor Gofal Cymru), o [gydgynhyrchu](#) yw **'y cysyniad o fynd ati o ddifrif i gynnwys pobl a chymunedau yn y gwaith o ddylunio a darparu gwasanaethau cyhoeddus, a gwerthfawrogi eu cryfderau a theilwra dulliau gweithredu yn unol â hynny.'**

Bydd llais, cyfranogiad a chyfrifoldeb yn arwain at sicrhau bod cynlluniau gweithredu yn adlewyrchu datblygiadau y bydd pob partner a [rhanddeiliad](#) yn teimlo fod ganddynt reolaeth a pherchnogaeth gyffredin ohonynt.

Mae'n bwysig fod y sawl sy'n darparu gwasanaethau eiriolaeth yn cyfrannu'n llawn at fanylion cynlluniau gweithredu, trefniadau tendro a chomisiynu gan eu bod mewn sefyllfa unigryw oherwydd eu gwybodaeth a'u profiad arbenigol. Mae sicrhau cyfathrebu, ymgysylltu, myfyrio a dysgu effeithiol yn helpu sicrhau bod gan dimau comisiynu yr holl wybodaeth sydd ei hangen arnynt am weithredu eiriolaeth a sut orau i gael canlyniadau cadarnhaol.

Mae Llywodraeth Cymru yn credu fod cydweithio ac integreiddio o fewn cynllunio iechyd a gofal cymdeithasol yn hanfodol er mwyn cynnig gwell canlyniadau i unigolion a chymunedau.

Mae PGGC wedi ymrwymo'n llawn i sicrhau y bydd datblygiad a gweithrediad y strategaeth hon, trwy ei chynllun gweithredu cysylltiedig, yn cael eu cynnal a'u cryfhau.

## **Beth yw'r sefyllfa yng Ngorllewin Cymru?**

Mae Rhwydwaith Rhanbarthol y Strategaeth Eiriolaeth, sy'n cynrychioli mudiadau eiriolaeth rhanbarthol, wedi sefydlu cysylltiadau gyda [PGGC](#). Bu'r Rhwydwaith yn bwynt cyfeiriol allweddol wrth ddatblygu'r strategaeth hon, a bydd ganddo rôl barhaus o bwys mewn penderfyniadau ar gynllunio gweithredu. Cafwyd cydweithio parod rhwng y Rhwydwaith a Chomisiynwyr Rhanbarthol trwy broses o gyfathrebu, ymgysylltu, myfyrio a dysgu effeithiol wrth dendro'n ddiweddar am wasanaethau eiriolaeth, ac mae hyn wedi arwain at welliannau o ran manylebau, darparu a gwerthuso gwasanaethau.

Mae Bwrdd Iechyd Prifysgol Hywel Dda (BIPHDd) yn bartner allweddol yn [PGGC](#). O ran y strategaeth, caiff lefelau priodol o gydweithio ac integreiddio rhwng y Bwrdd a'r tri Awdurdod Lleol eu cytuno o fewn fframwaith gwneud penderfyniadau [PGGC](#).

## **Beth fyddwn ni'n wneud?**

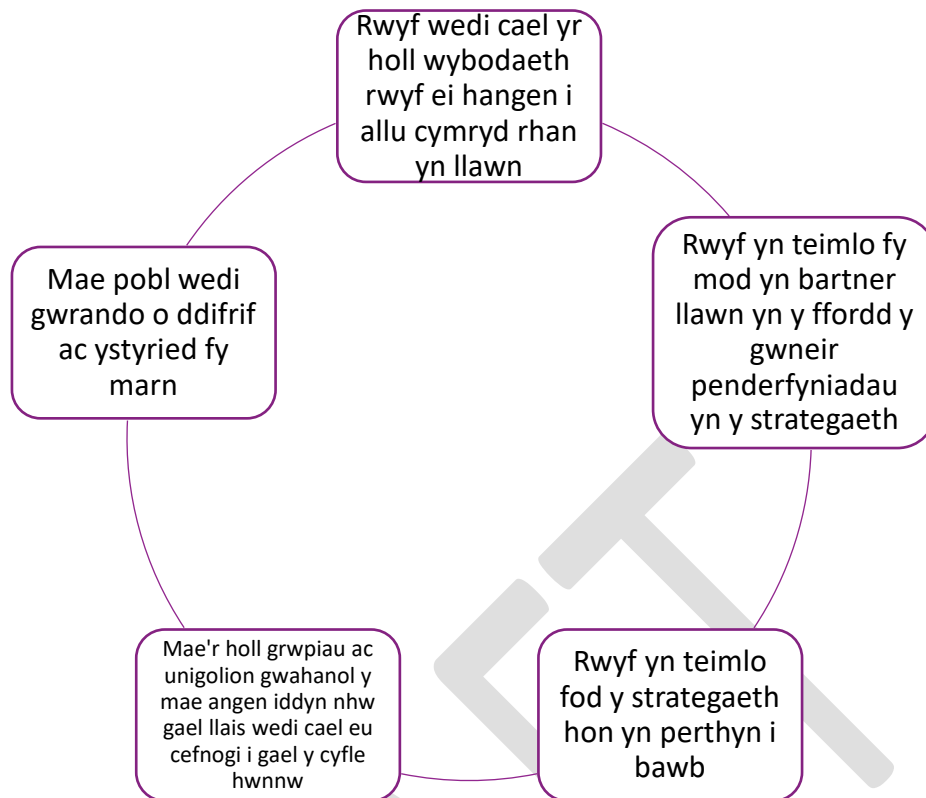
Byddwn trwy gynlluniau gweithredu a gydgynhyrchwyd yn:

1. Sicrhau y caiff y strwythurau angenrheidiol eu cefnogi i ddatblygu diwylliant o gydgyhyrchu effeithiol ac ystyrlon, gan sicrhau cynrychiolaeth eang o randdeiliaid ar draws y rhanbarth all gyfrannu at a llywio penderfyniadau mewn ffordd sy'n adlewyrchu'r hyn sydd bwysicaf oll
2. Mabwysiadu egwyddorion cyfathrebu, ymgysylltu, myfyrio a dysgu effeithiol er mwyn llywio a chyfrannu at y dulliau comisiynu a thendro
3. Cryfhau'r cysylltiad rhwng [PGGC](#) a Rhwydwaith Rhanbarthol y Strategaeth Eiriolaeth
4. Archwilio cyfleoedd ar gyfer cydweithio ac integreiddio agosach wrth gynllunio eiriolaeth ac mewn trefniadau comisiynu rhwng cyrff statudol

### **Sut fydd llwyddiant yn edrych?**

- Bydd cyfraniadau dinasyddion, [defnyddwyr gwasanaethau](#) a gofalwyr yn cael eu cydnabod a'u gwerthfawrogi.
- Bydd penderfyniadau mewn cynlluniau gweithredu er mwyn gweithredu'r strategaeth wedi elwa o gyfraniad amlwg gan ddinasyddion, yn enwedig felly grwpiau [defnyddwyr gwasanaethau](#) a gofalwyr.
- Fe fydd llif o wybodaeth berthnasol rhwng grwpiau a strwythurau gwahanol o fewn [cydgynhyrchu](#) gan gynnwys Rhwydwaith y Strategaeth Eiriolaeth (ASN), grwpiau defnyddwyr gwasanaethau ac ati.
- Bydd diwylliant o gyfrifoldeb a pherchnogaeth wedi cael ei greu ymhlith y partneriaid [cydgynhyrchu](#).
- Fe fydd ymgysylltu rheolaidd rhwng [PGGC](#) a Rhwydwaith Rhanbarthol y Strategaeth Eiriolaeth.
- Adeiladu ar y gwasanaethau IPA rhanbarthol newydd a gomisiynwyd gan sicrhau ein bod yn cydweithio i ddatblygu gwasanaethau.

### **Beth fydd pobl sy'n derbyn eiriolaeth yn ddweud?**



Blaenoriaeth 2: Cynyddu Ymwybyddiaeth a Dealltwriaeth o Eiriolaeth.

**Pam mae hyn yn bwysig?**

Mae eiriolaeth yn darparu gwasanaeth cymorth hanfodol sy'n golygu fod llais pobl yn cael ei glywed a bod eu hawliau'n cael eu diogelu a'u sicrhau. Bydd codi ymwybyddiaeth a dealltwriaeth o eiriolaeth yn galluogi mwy o bobl i dderbyn eiriolaeth, yn enwedig felly'r bobl sydd ei angen fwyaf.

Dangosodd ein hymgysylltiad yn glir nad oes wastad ymwybyddiaeth a dealltwriaeth o'r gwahanol fathau o eiriolaeth, eu pwrpasau a'r manteision y gall pob un ohonynt eu cynnig. Mae cryn angen datblygu ymwybyddiaeth a dealltwriaeth o fewn disgyblaethau proffesiynol, [defnyddwyr gwasanaethau](#) a [rhanddeiliaid](#) allweddol.

Bydd yr ymrwymiad hwn i ddatblygu ymhellach yr ymwybyddiaeth a dealltwriaeth o eiriolaeth yn cynnig mwy o gyfleoedd i unigolion, yn enwedig felly'r rhai fwyaf ei hangen, dderbyn y math iawn o eiriolaeth a sicrhau trwy hynny bod eu lleisiau'n cael eu clywed, eu hawliau'n cael eu parchu a'u sicrhau. Mae'n bwysig cofio'r gyfatebiaeth rhwng ymwybyddiaeth o/hyrwyddo eiriolaeth a nifer yr atgyfeiriadau y bydd gwasanaeth yn eu derbyn. Rhaid cefnogi darparwyr eiriolaeth i greu gwasanaethau a chanddynt adnoddau digonol sy'n gallu cwrdd â'r galw cynyddol hwn.

**Beth yw'r sefyllfa yng Ngorllewin Cymru?**



Mae'r deunyddiau gwybodaeth a marchnata a ddarperir gan bob mudiad eiriolaeth ynghylch eu gwasanaethau eu hunain yn hysbys ond gallai ymwybyddiaeth a dealltwriaeth fwy cyffredinol gael eu datblygu ymhellach.

Mae natur wledig ein rhanbarth yn creu heriau arbennig o ran gallu estyn allan mewn ffordd gyfartal at unigolion, grwpiau a chymunedau wedi'u hynysu o ran codi ymwybyddiaeth.

Mae nifer o fudiadau eiriolaeth gwahanol yn y rhanbarth sy'n cynnig gwahanol fathau o eiriolaeth ac mae'r [sbectwm hwn o wasanaethau eiriolaeth](#) yn cynnig heriau o ran ymwybyddiaeth a dealltwriaeth. Mae gan [ddefnyddwyr gwasanaethau](#) a gweithwyr proffesiynol ymwybyddiaeth o wasanaethau eiriolaeth y mae ganddynt ddealltwriaeth ohonynt a chysylltiad â nhw, ond efallai nad ydynt yn gyfarwydd â gwasanaethau eraill allai fod yn addas.

Mae lle i staff sy'n gweithio i ddarparwyr gofal, gan gynnwys cartrefi preswyl a nyrsio, gael gwell dealltwriaeth o wasanaethau eiriolaeth.

Mae lle i fudiadau eiriolaeth a mudiadau sy'n darparu [Gwybodaeth, Cyngor a Chymorth](#) gydweithio mwy i godi ymwybyddiaeth a dealltwriaeth.

### **Beth fyddwn ni'n wneud?**

Byddwn trwy gynllun gweithredu a gydgyhyrchwyd yn:

1. Cytuno ar drefn strwythuredig ac wedi'i rhannu o godi ymwybyddiaeth a dealltwriaeth ymhlith dinasyddion, grwpiau [defnyddwyr gwasanaethau](#), gweithwyr iechyd a gofal cymdeithasol, darparwyr gofal a [rhanddeiliaid](#) eraill perthnasol.
2. Archwilio cyfleoedd i ddefnyddio dulliau creadigol o godi ymwybyddiaeth, gan gynnwys nifer o lwyfannau digidol gwahanol
3. Sicrhau bod gwasanaethau eiriolaeth wedi'u comisiynu yn darparu gwybodaeth yn y fformatau mwyaf hygyrch
4. Cefnogi a hyrwyddo trefniadau cydweithredol rhwng mudiadau eiriolaeth a'r rhai sy'n cynnig [Gwybodaeth, Cyngor a Chymorth](#)

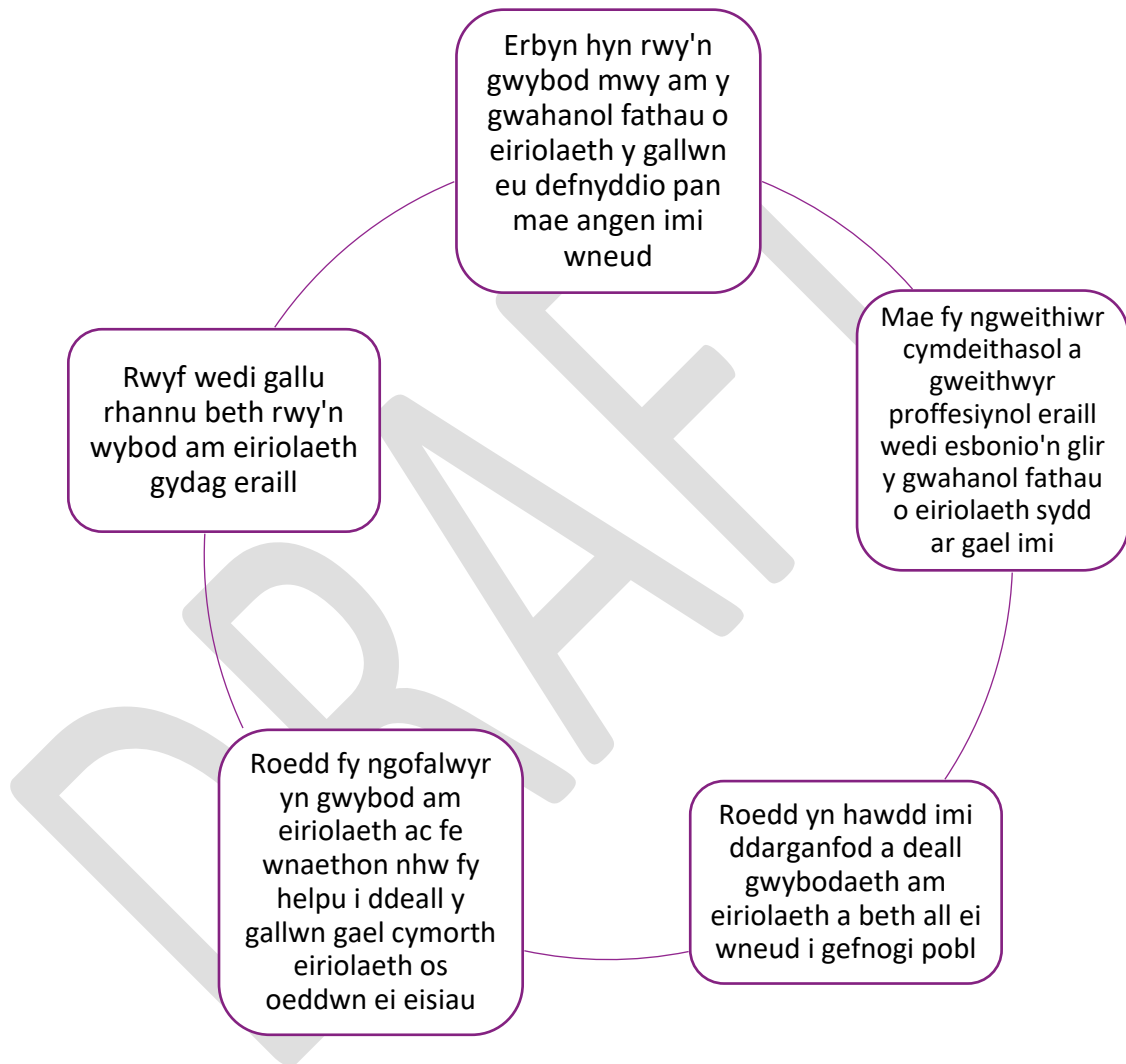
### **Sut fydd llwyddiant yn edrych?**

- Fe fydd deunyddiau gwybodaeth gwell ac wedi'u diweddarau ar gael mewn nifer o fformatau hygyrch yn cwmpasu'r [sbectwm o wasanaethau eiriolaeth](#) a byddant yn cael eu dosbarthu'n eang
- Bydd dulliau creadigol eraill, gan gynnwys llwyfannau digidol, wedi cael eu datblygu ymhellach



- Bydd gan yr holl weithwyr perthnasol ymwybyddiaeth a dealltwriaeth o wasanaethau eiriolaeth a'u pwrpasau
- Bydd y bobl sy'n gymwys i dderbyn cymorth eiriolaeth yn gwybod beth all y gwahanol fathau o eiriolaeth ei gynnig

### Beth fydd pobl sy'n derbyn eiriolaeth yn ddweud?



Blaenoriaeth 3: Gofalu fod Eiriolaeth ar Gael yn Hwylus ac i Bawb

### Pam mae hyn yn bwysig?

Er mwyn i eiriolaeth allu darparu cymorth ar gyfer y sawl sydd ei hangen fwyaf, mae'n rhaid iddi fod ar gael yn rhwydd ac i bawb.

Dangosodd ein hymgysylltiad [cydgynhyrchu](#) nad oedd bob tro'n hawdd i bobl fyddai'n elwa o eiriolaeth gysylltu gyda'r mudiad eiriolaeth mwyaf addas i'w cefnogi. Roedd yn amlwg hefyd nad oedd gwasanaethau eiriolaeth bob tro'n cael eu gwasgaru'n gyfartal ar draws y rhanbarth. Byddai gwasgariad daearyddol mwy cyfartal o'r gwahanol fathau o wasanaethau eiriolaeth yn galluogi unigolion o grwpiau [defnyddwyr gwasanaethau](#) gwahanol i ddod o hyd i gymorth eiriolaeth yn lleol.

Dangosodd y gwahanol ddigwyddiadau ymgysylltu fod dewis o ddarpariaeth ar gael, ond fod rhai pobl yn cael anhawster i ddod o hyd i'r gwasanaeth sy'n iawn iddyn nhw.

Un o brif ofynion Cod Ymarfer Eiriolaeth y Ddeddf Gwasanaethau Cymdeithasol a Llesiant yw y dylid defnyddio gwasanaethau eiriolaeth yn gynnar mewn prosesau gofal cymdeithasol fel agwedd o'r 'agenda ataliol'. Mae hyn yn golygu fod rhaid i weithwyr proffesiynol wneud atgyfeiriadau cyn gynted ag y bo modd er mwyn i gymorth eiriolaeth fod yn ystyrion ac effeithiol trwy sicrhau bod llais unigolyn yn cael ei glywed pan mae fwyaf angen hynny ac i rwystro'r sefyllfa rhag gwaethygu.

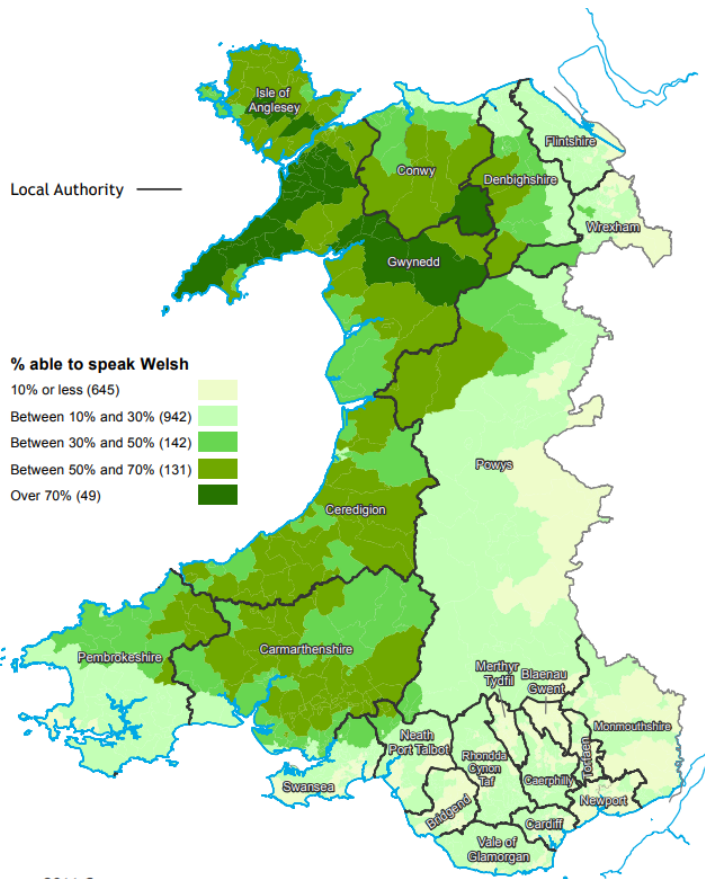
Yn yr un modd, mae'r [Ddeddf](#) yn pwysleisio rôl allweddol cymorth eiriolaeth mewn prosesau [Diogelu](#) a sut mae angen gwneud atgyfeiriadau eiriolaeth yn y cyfnodau cynharaf er mwyn i unigolion gael y gefnogaeth maen nhw ei hangen i allu cymryd rhan lawn yn y penderfyniadau a sicrhau'r canlyniadau gorau posib o ran gwneud y person unigol yn ganolog i'r broses. Mae trefn gyson a theg o geisio cael [Eiriolaeth Broffesiynol Annibynnol](#) ar yr adeg iawn yn hanfodol.

## **Y sefyllfa yng Ngorllewin Cymru**

Mae gwasanaethau eiriolaeth ar gael yn y rhan fwyaf o ranbarth Gorllewin Cymru, yn enwedig felly o ran cymorth arbenigol i bobl ag anabledau dysgu a phobl ag anghenion iechyd meddwl. Ar gyfer grwpiau eraill o [ddefnyddwyr gwasanaethau](#) a gofalwyr, mae gwasanaethau [IPA](#) generig ar gael erbyn hyn ac yn ennill eu plwyf. Golyga hynny fod gwasanaethau eiriolaeth ar gael i'r rhan fwyaf o bobl sydd eu hangen.

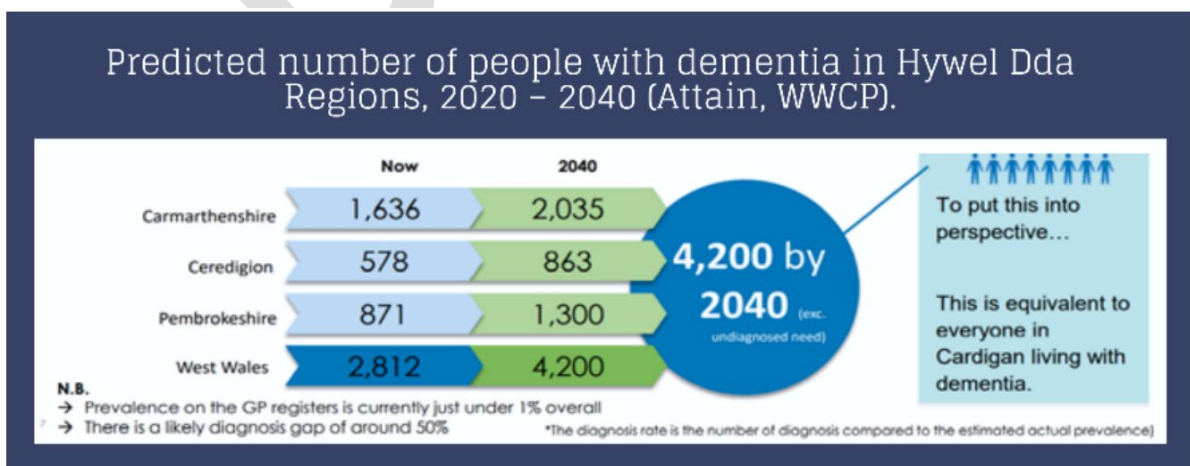
Mae natur wledig, demograffeg a daearyddiaeth ein rhanbarth yn creu rhai heriau wrth geisio darparu mynediad ffisegol at y rhan fwyaf o wasanaethau iechyd a gofal cymdeithasol cymunedol, gan gynnwys eiriolaeth.

Yn yr un modd, mae gennym niferoedd arwyddocaol o siaradwyr Cymraeg yn ein rhanbarth, ac os yw ein gwasanaethau eiriolaeth yn mynd i ddarparu gwasanaeth teg mae angen sicrhau bod gwasanaethau eiriolaeth ar gael trwy gyfrwng y Gymraeg.



### % o Siaradwyr Cymraeg yng Nghymru (Cyfrifiad Poblogaeth 2011)

Y ffactor fwyaf arwyddocaol a amlygwyd yn yr [Asesiad o Boblogaeth Gorllewin Cymru](#) yw'r niferoedd cynyddol o bobl hŷn sy'n debygol o fod angen rhyw lefel o wasanaethau cymorth a chynnydd mawr yn y niferoedd y mae disgwyl iddynt ddatblygu dementia. Mae'r newidiadau demograffig hyn fwyaf arwyddocaol mewn ardaloedd gwledig anghysbell. Bydd y newidiadau demograffig hyn yn arwain hefyd at gynydd yn nifer y bobl fydd yn dod yn ofalwyr di-dâl. Mae'r newidiadau hyn yn debygol o alw am fwy o ffocws ar alluogi pobl hŷn a gofalwyr yn y rhanbarth i dderbyn gwasanaethau eiriolaeth, ac yn enwedig felly yn yr ardaloedd mwy gwledig.



### Asesiad o Boblogaeth Gorllewin Cymru (2022)

## Beth fyddwn ni'n wneud?

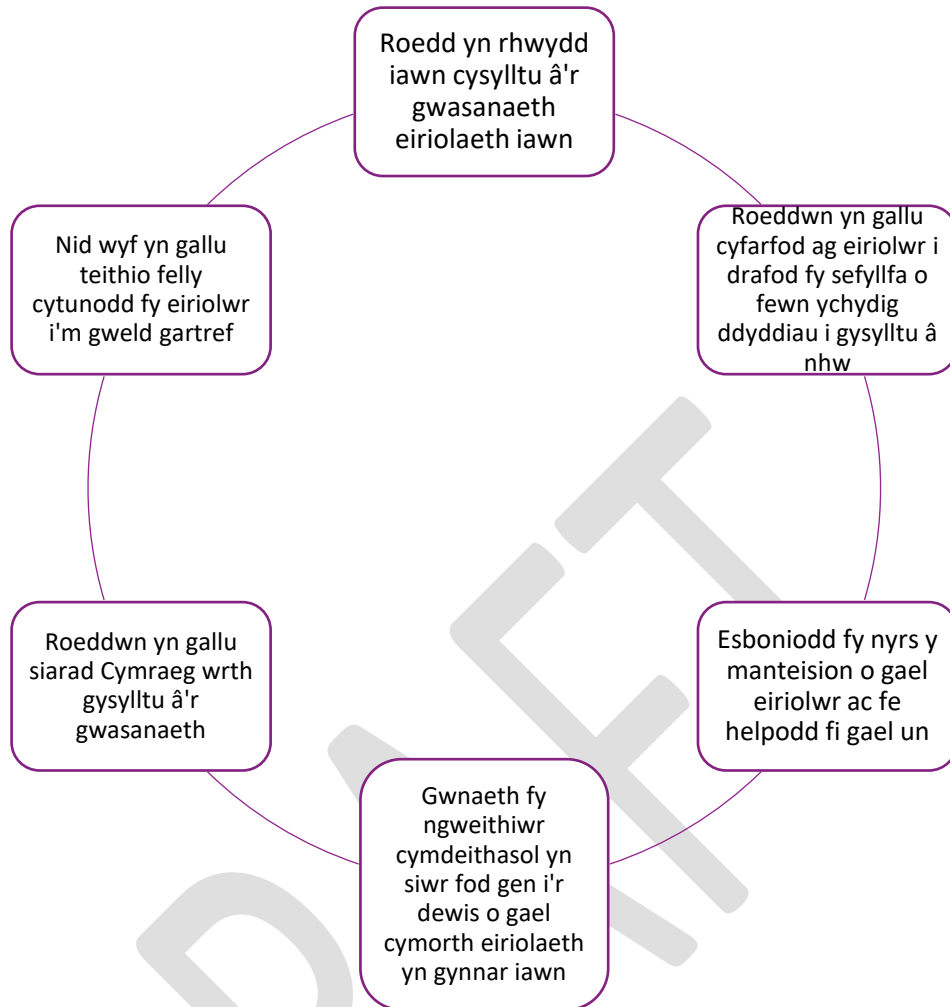
Byddwn trwy gynllun gweithredu a gydgyhyrchwyd yn:

1. Sicrhau bod mwy o bobl yn gallu derbyn gwasanaethau eiriolaeth a sicrhau bod pobl sydd eu hangen fwyaf yn gallu eu cael mewn ffordd sydd fwyaf addas iddyn nhw e.e. yn Gymraeg, wyneb yn wyneb, ar-lein ac ati
2. Datblygu trefn '[cynnig gweithredol](#)' i'w defnyddio gan weithwyr proffesiynol sy'n hyrwyddo a hwyluso cyswllt ag eiriolwr fel y gallant esbonio'r cymorth allant ei gynnig
3. Sicrhau y bydd eiriolaeth ar gael yn deg a chyfartal ar draws ein rhanbarth gan gofio natur wledig a demograffeg ein rhanbarth
4. Gwerthuso'r '[pyrth](#)' atgyfeirio mwyaf effeithiol ar gyfer cael gafael ar y gwasanaeth yn hwylus

## Sut fydd llwyddiant yn edrych?

- Fe fydd ffyrdd rhwydd ar gael fydd yn galluogi pobl i dderbyn y math o eiriolaeth sy'n iawn iddyn nhw drwy'r '[porth](#)' neu '[byrth](#)' atgyfeirio mwyaf effeithiol
- Bydd eiriolaeth yn cael ei darparu ar yr adeg gynharaf a mwyaf cefnogol drwy'r dull '[cynnig gweithredol](#)'
- Gall pobl sy'n dymuno derbyn eiriolaeth trwy gyfrwng y Gymraeg wneud hynny yn yr un modd â phawb arall
- Bydd pobl yn byw mewn ardaloedd gwledig yn gallu derbyn eiriolaeth mewn ffordd rwydd, deg a chyfartal

## Beth fydd pobl sy'n derbyn eiriolaeth yn ddweud?



#### Blaenoriaeth 4: Gofalu fod Safon Eiriolaeth yn Gyson Uchel

### Pam mae hyn yn bwysig?

Er mwyn cael canlyniadau cyson gadarnhaol i bobl sy'n derbyn cymorth eiriolaeth mae angen cael safonau cyson uchel o ran amodau llywodraethu a darparu gwasanaethau.

Cafodd y flaenoriaeth hon ei hamlygu fwyaf gan fudiadau sy'n darparu eiriolaeth a mudiadau trydydd sector eraill o fewn y broses ymgysylltu ac mae hefyd yn un o'r prif ofynion cyfreithiol ar gyrff statudol sy'n comisiynu gwasanaethau eiriolaeth. Roedd nifer o ymatebwyr yn teimlo fod ansawdd gwasanaethau eiriolaeth yn y rhanbarth yn anghyson ac y dylai fod gan bob darparydd eiriolaeth drefniadau llywodraethu a darparu sy'n cyrraedd y safonau uchaf.

O fewn y sector eiriolaeth annibynnol cafwyd ymrwymiad hirsefydlog i sicrhau ansawdd eu heiriolaeth. Yr hyn a ddatblygodd dros y blynyddoedd diwethaf yw sefydlu safonau, a ddiffiniwyd gan Siarter Eiriolaeth a Chod Ymarfer y sector ei hun, ac yn fwy diweddar y safonau a amlinellwyd yng Nghod Ymarfer Eiriolaeth y DGCLI.

Prif offeryn sicrhau ansawdd o fewn eiriolaeth annibynnol yw'r [Nod Perfformiad o Ansawdd \(QPM\)](#) sy'n cael ei asesu a'i ddyfarnu'n annibynnol gan y [Tîm Datblygu Cenedlaethol ar gyfer Cynhwysiant](#) (Eiriolaeth) a chefnogir y sicrwydd hwn gan fframwaith [cymhwysterau eiriolaeth](#) galwedigaethol a grëwyd gan [Gofal Cymdeithasol Cymru](#).

Y bwriad yn y dyfodol agos yw y bydd [Eiriolaeth Broffesiynol Annibynnol](#) wedi'i chomisiynu yn dod o fewn y [Ddeddf Rheoleiddio ac Arolygu Gofal Cymdeithasol yng Nghymru \(RISCA\)](#), unwaith y gellir cytuno fframwaith. Pan fydd yn gyfreithiol ofynnol bydd angen mabwysiadu'r fframwaith hwn o fewn y strategaeth.

Mae angen i bob math o eiriolaeth allu arddangos ansawdd ond mae angen hefyd iddynt arddangos canlyniadau cadarnhaol sy'n deillio'n uniongyrchol, neu'n anuniongyrchol, o'u defnyddio. Mae fframweithiau a dangosyddion canlyniadau yn amrywio o wasanaeth i wasanaeth ac nid yw hyn bob tro'n cynnig darlun cywir a chymharol ar draws gwasanaethau. Mae lle i ddatblygu a safoni [monitro canlyniadau](#) ac adrodd mewn eiriolaeth a gomisiynwyd.

Mae ansawdd mewn gwasanaeth yn dibynnu ar ddarparu'r gwasanaeth am gyfnod rhesymol o amser. Mae hyn yn golygu y gellir cynllunio gwasanaethau effeithiol. Nid yw trefniadau cytundebol byrdymor yn arwain at ddatblygu ansawdd o ran darparu gwasanaethau na hygyrchedd. Mae angen monitro ac adolygu contractau a'u hail-dendro o bryd i'w gilydd. Fodd bynnag, dylai'r prosesau hyn gefnogi'r angen i gynnal ansawdd wrth ddarparu gwasanaethau trwy roi sylw priodol i barhad y gwasanaeth.

Mae angen i bob gwasanaeth eiriolaeth gynnwys systemau sy'n delio'n effeithiol â chwynion a sylwadau, yn ogystal â chanmoliaethau. Mae'r systemau hyn, sef dull o wella gwasanaethau a dysgu o gamgymeriadau a llwyddiannau, yn agwedd hanfodol ar ansawdd.

## **Y sefyllfa yng Ngorllewin Cymru**

Mae'r rhan fwyaf o wasanaethau eiriolaeth annibynnol sydd wedi'u comisiynu ar hyn y bryd yng Ngorllewin Cymru wedi derbyn y [QPM](#) neu maent wedi cofrestru ac yn gweithio tuag at ddyfarniad. Yn yr un modd, mae'r rhan fwyaf hefyd yn cyflogi eiriolwyr sydd wedi ennill y [cymhwyster eiriolaeth](#) annibynnol priodol ar gyfer eu priod rôl, neu maent wedi cofrestru ac yn gweithio tuag at y dyfarniad. Roedd cefnogaeth ar gael tan y Gwanwyn 2021, trwy'r Prosiect Datblygu Eiriolaeth, ar gyfer y mudiadau hynny sy'n bwriadu cofrestru ar gyfer y [QPM](#) a'u heiriolwyr ar gyfer y cymhwyster perthnasol.

Mae trefniadau [monitro canlyniadau](#) ar draws gwasanaethau eiriolaeth a gomisiynwyd ac mae lle i ryw gymaint o safoni wrth gydnabod fod gwasanaethau

gwahanol yn cyflawni swyddogaethau statudol gwahanol a bod ganddynt fanylebau gwasanaeth gwahanol.

Mae rhai mudiadau eiriolaeth wedi sefydlu trefniadau ar gyfer gwelliannau parhaus i'w gwasanaethau, ond mae peth lle i [PGGC](#) gefnogi pob mudiad eiriolaeth i roi sylw i sicrhau ansawdd a gwella gwasanaethau.

Mae yna gwestiynau ynghylch parhad gwasanaethau, yn enwedig felly ar gyfer eiriolaeth anstatudol ac arbenigol, ac mae lle i ystyried ymhellach sut i gydbwysu'r angen i gydymffurfio â thendrau gyda pharhad gwasanaethau.

Mae [PGGC](#) wedi ymrwymo i sicrhau y bydd yr holl [Eiriolaeth Broffesiynol Annibynnol](#) a gomisiynir ynghyd â gwasanaethau eiriolaeth eraill yn y rhanbarth yn cyrraedd safon gyson uchel. Bydd hyn yn sicrhau y gall pobl sy'n derbyn cymorth [Eiriolaeth Broffesiynol Annibynnol](#) ddisgwyl gwasanaeth o ansawdd da, ym mha ran bynnag o'r rhanbarth maen nhw'n byw

### **Beth fyddwn ni'n wneud?**

Byddwn trwy gynlluniau gweithredu a gyd-gynhyrchwyd yn:

1. Comisiynu gwasanaethau eiriolaeth annibynnol cynaliadwy all arddangos a sicrhau ansawdd eu trefniadau llywodraethu ac arfer trwy systemau sicrhau ansawdd a chymhwysedd arfer cydnabyddedig.
2. Cyflwyno'r trefniadau sicrhau ansawdd angenrheidiol o fewn trefniadau comisiynu sydd eu hangen gan unrhyw fframwaith eiriolaeth [RISCA](#) i'r dyfodol
3. Cefnogi datblygiadau yn y sector eiriolaeth sy'n arwain at wella gwasanaethau o ran ansawdd ac arfer gorau, gan gynnwys trwy ddysgu o gamgymeriadau a chwynion.
4. Cyflwyno mwy o safoni wrth [fonitro canlyniadau](#) ar draws y rhanbarth ac ar draws gwasanaethau eiriolaeth cymharol

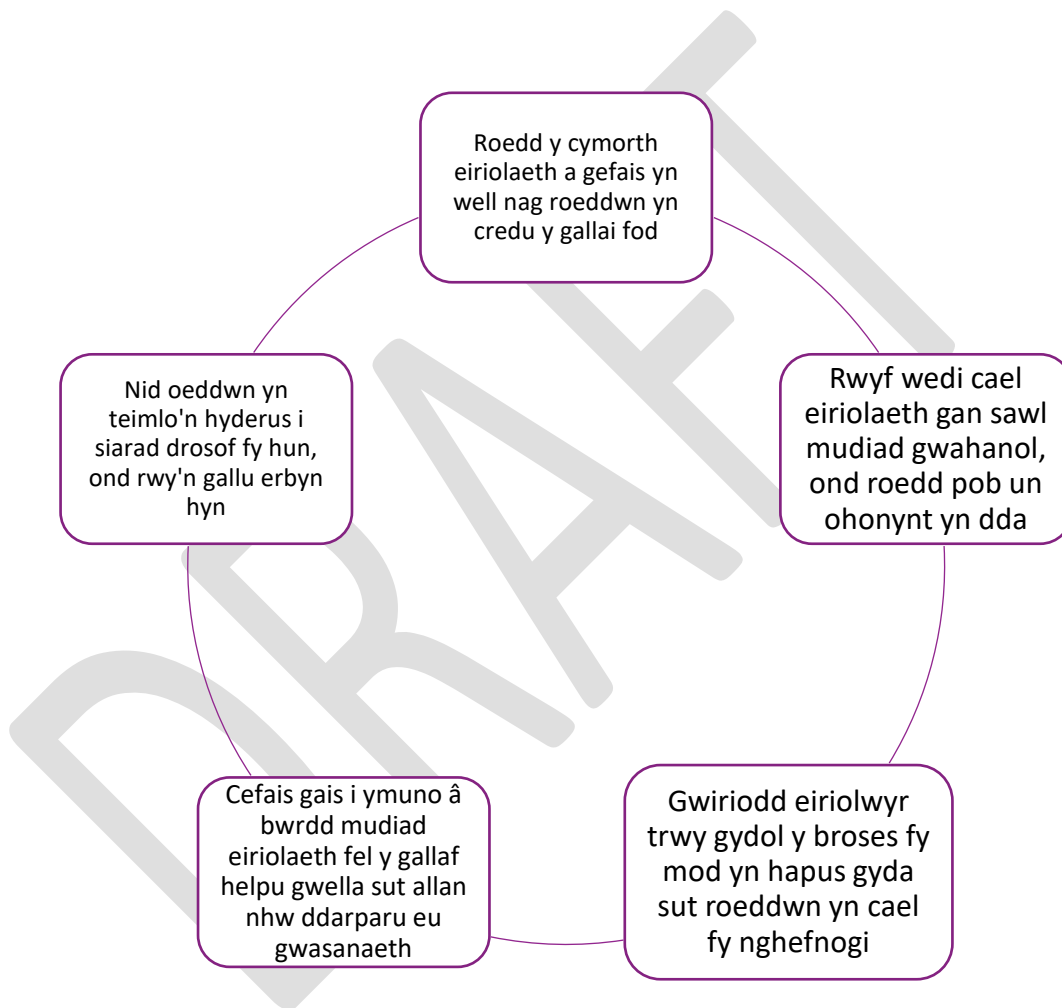
### **Sut fydd llwyddiant yn edrych?**

- Bydd yr holl eiriolaeth annibynnol a gomisiynir yn bodloni safonau sicrhau ansawdd a chymhwysedd arfer cydnabyddedig.
- Bydd diwylliant o wella gwasanaethau yn cael ei gefnogi ar draws pob gwasanaeth eiriolaeth
- Rhoddir ystyriaeth briodol i barhad gwasanaethau wrth dendro a chontractio gwasanaethau eiriolaeth a gomisiynir
- Bydd unrhyw ofynion ar gyfer comisiynu eiriolaeth o dan ddeddfwriaeth [RISCA](#) i'r dyfodol yn cael eu cyflwyno a'u gwreiddio'n llawn.



- Bydd dull cadarnach ac wedi'i safoni o [fonitro canlyniadau](#) ac adrodd ar wasanaethau eiriolaeth annibynnol a gomisiynwyd yn cael ei gyflwyno a'i wreiddio.
- Bydd gan bob gwasanaeth eiriolaeth a gomisiynwyd systemau effeithiol ar gyfer delio â chwynion a dysgu o gamgymeriadau.
- Nifer uchel o eiriolwyr wedi'u hyfforddi i ddygymod â chapasiti a galw uchel.

### Beth fydd pobl sy'n derbyn eiriolaeth yn ddweud?



#### Blaenoriaeth 5: Cynnal Arbenigeddau a Mathau Anstatudol o Eiriolaeth

Datblygwyd y flaenoriaeth hon i gwmpasu dau fater a godwyd drwy gydol y broses ymgysylltu â rhanddeiliaid: yn gyntaf, cydnabod sbectrwm llawn gwasanaethau eiriolaeth a sut mae angen i ni ei ddatblygu'n deg gyda phartneriaid; ac yn ail, pwysigrwydd cydweithio rhwng gwahanol ddarparwyr ar y sbectrwm eiriolaeth i rannu gwybodaeth, sgiliau, gallu a phrofiad.



## Pam mae hyn yn bwysig?

Mae pobl angen cymorth eiriolaeth mewn nifer fawr o amgylchiadau gwahanol ac nid yw llawer o'r rhain yn cael eu diwallu o gwbl neu orau trwy wasanaethau eiriolaeth statudol. Yn yr un modd, mae llawer o unigolion a grwpiau yn cael y canlyniadau gorau pan mae hyn yn cael ei ddarparu trwy wasanaethau arbenigol. Wrth ddarparu gwasanaethau eiriolaeth mae'n rhaid inni sicrhau bod unigolion yn cadw llais, dewis a rheolaeth dros gymaint o agweddau ar eu bywydau ag y gallant, cyhyd ag y gallant. Gellir gwneud hynny trwy ddull canolbwyntio ar unigolion sy'n deall amgylchiadau personol pob unigolyn, eu hanes, eu dyheadau i'r dyfodol a'r hyn sy'n bwysig iddyn nhw.

Mae'r strategaeth hon yn cydnabod fod angen cael cydbwysedd priodol rhwng eiriolaeth generig ac arbenigol ac yn yr un modd rhwng eiriolaeth statudol ac anstatudol ac y dylai [defnyddwyr gwasanaethau](#) gael dewis o ba wasanaeth sy'n darparu eu cymorth eiriolaeth.

Mae angen cydlynu a chydweithio i sicrhau bod pobl yn derbyn y math mwyaf priodol o eiriolaeth ar gyfer eu hanghenion penodol nhw a bod dewis o ddarpariaeth ar gael.

Mae arbenigeddau yn arbennig o bwysig ar gyfer grwpiau [defnyddwyr gwasanaethau](#) sydd ag anghenion cyfathrebu gwahanol, megis pobl ag anableddau dysgu, pobl awtistaidd a phobl o'r gymuned arwyddo byddar. Mae eiriolaeth iechyd meddwl anstatudol yn dibynnu ar eiriolwyr sy'n meddu ar wybodaeth benodol iawn am fframweithiau a gwasanaethau cyfreithiol er mwyn gallu darparu'r cymorth eiriolaeth gorau posib.

Mae eiriolaeth anstatudol, wedi'i chomisiynu a thrwy arian grant, yn bwysig iawn gan y gallai ddarparu cymorth eiriolaeth yn yr agweddau ar fywydau pobl nad oedd eiriolaeth statudol yn cael ei chomisiynu'n uniongyrchol i ddarparu ar eu cyfer. Mae hefyd yn golygu y gellir rhoi sylw i faterion mewn ffordd sy'n eu hatal rhag gwaethygu ac arwain at ymyriadau statudol. Hefyd, mae eiriolaeth annibynnol anstatudol mewn gwell sefyllfa i gynnig y perthnasoedd eiriolaeth parhaus sydd orau ar gyfer grymuso pobl a chynnig y gallu i hunan-eiriol.

Mae grwpiau [hunan-eiriolaeth](#), yn enwedig felly ar gyfer pobl ag anableddau dysgu, yn hyrwyddo a hwyluso'r gallu i hunan-eiriol, ac o'r herwydd mae'n galluogi pobl i chwarae mwy o ran yn y penderfyniadau sy'n effeithio ar eu bywydau. Mae hyn yn caniatáu cynllunio gofal cyd-gynhyrchiol mwy effeithiol ac mae hefyd yn hyrwyddo'r agenda atal a [diogelu](#).

Mae Eiriolaeth Annibynnol yn aml yn darparu cymorth o bwys i rieni sy'n rhan o brosesau diogelu plant a gwrandawiadau cyfreithiol. Fel y gwelwyd yn yr ymarferiad ymgynghori gydag eiriolwyr, mae'r gwaith arbenigol hwn yn golygu meddu ar wybodaeth am brosesau [diogelu](#) a chyfreithiol er mwyn gallu cael y gefnogaeth orau bosib i'r rhieni hyn ar yr adegau anodd hyn yn eu bywydau - "heb anghofio'r gwaith enfawr rwy'n credu y mae pob eiriolwr yn ei wneud ar hyn o bryd mewn achosion diogelu plant a rhieni'n mynd trwy brosesau diogelu plant" (Stacey, Eiriolwr)

## Beth yw'r sefyllfa yng Ngorllewin Cymru?

Mae'r sefyllfa yng Ngorllewin Cymru yn cynnig eiriolaeth arbenigol ac anstatudol i rai grwpiau [defnyddwyr gwasanaethau](#) ond nid i bawb. Mae'n ymddangos fod hyn yn adlewyrchu'r cryn alw am y gwasanaethau hyn gan grwpiau cymunedol gweithgar, megis y cymunedau anabledau dysgu ac iechyd meddwl.

Mae'r cymunedau anabledau dysgu ac iechyd meddwl yn teimlo fod y cydbwysedd rhwng statudol ac anstatudol a rhwng arbenigol a generig yn briodol.

Mae anghenion cymunedau eraill o [ddefnyddwyr gwasanaethau](#) yn cael eu diwallu mewn gwasanaethau generig a statudol. Mae ein hymgysylltu yn dangos fod angen rhoi ystyriaeth bellach i'r cydbwysedd hwn wrth ystyried sut i lunio gwasanaethau eiriolaeth ar gyfer [defnyddwyr gwasanaethau](#) eraill. Mae'r grwpiau hyn yn dechrau dod yn fwy ymwybodol o fuddion posib eiriolaeth arbenigol ac anstatudol. Roedd hyn fwyaf amlwg ymhlith ymatebion gofalwyr trwy ein hymgysylltu, yn enwedig felly ofalwyr pobl hŷn â dementia. Mae rhagfynegiadau yn awgrymu cynnydd sylweddol yn y galw am wasanaethau dementia, gan gynnwys eiriolaeth yn oes y strategaeth.

Mae grwpiau [hunan-eiriolaeth](#) sefydledig ar gyfer anabledau dysgu yn gweithredu yn y rhanbarth ond nid ydynt ar gael ymhob rhan ohono.

Mae cymorth eiriolaeth sydd ei angen ar gael ar gyfer rhieni mewn prosesau diogelu plant ond mae awgrym y byddai darpariaeth arbenigol yn cynhyrchu gwell canlyniadau.

## Beth fyddwn ni'n wneud?

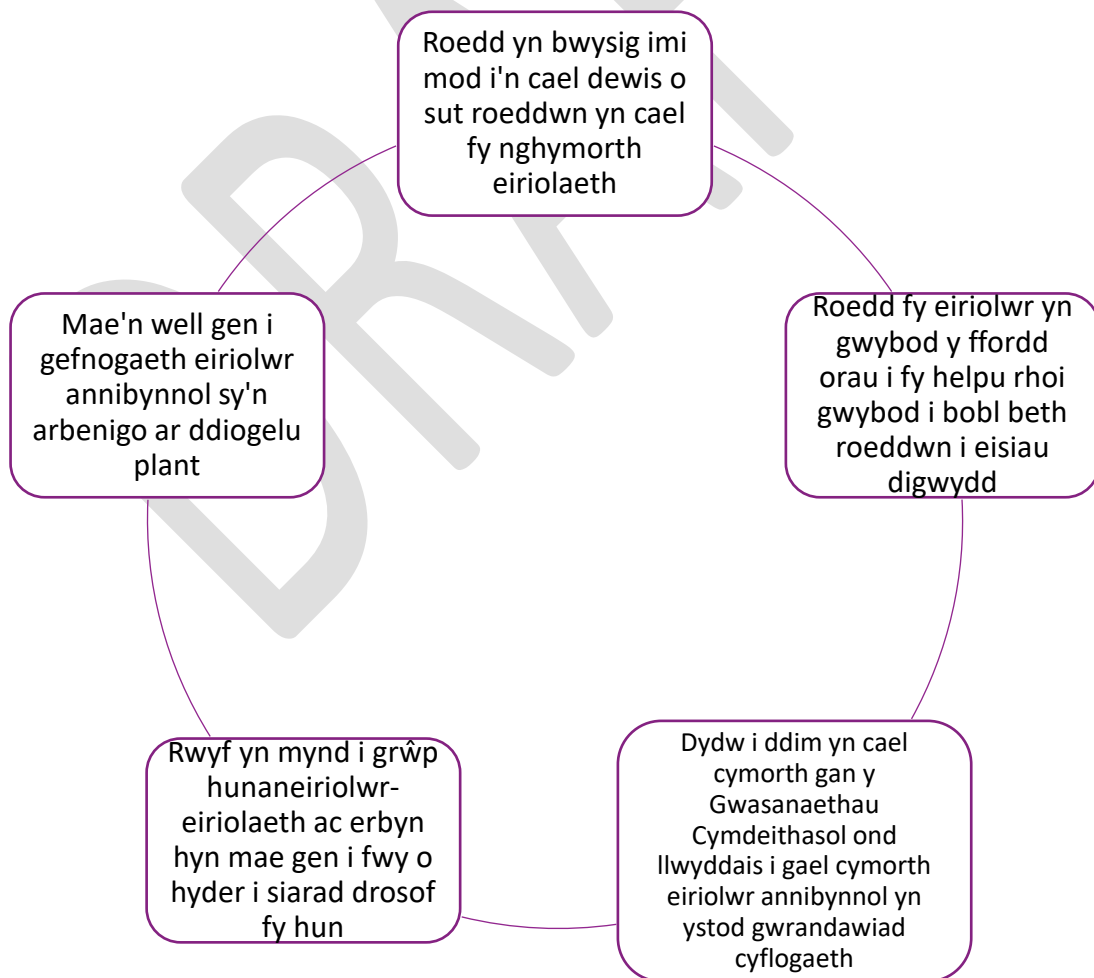
Byddwn trwy gynlluniau gweithredu a gyd-gynhyrchwyd yn:

1. Sicrhau cydbwysedd priodol rhwng gwasanaethau eiriolaeth generig ac arbenigol a statudol ac anstatudol ar draws yr holl [ddefnyddwyr gwasanaethau](#) yn y rhanbarth.
2. Sicrhau y gall pobl dderbyn y math mwyaf priodol o eiriolaeth i ddiwallu eu hanghenion penodol a chynnig dewis.
3. Sicrhau y bydd pobl a chanddynt anghenion cyfathrebu cymhleth yn derbyn y math mwyaf priodol o gymorth eiriolaeth annibynnol
4. Datblygu a chefnogi grwpiau [hunan-eiriolaeth](#)
5. Asesu'r angen am wasanaeth eiriolaeth annibynnol arbenigol ar gyfer rhieni sy'n rhan o brosesau diogelu plant sy'n cael anhawster i ddeall gwybodaeth allweddol

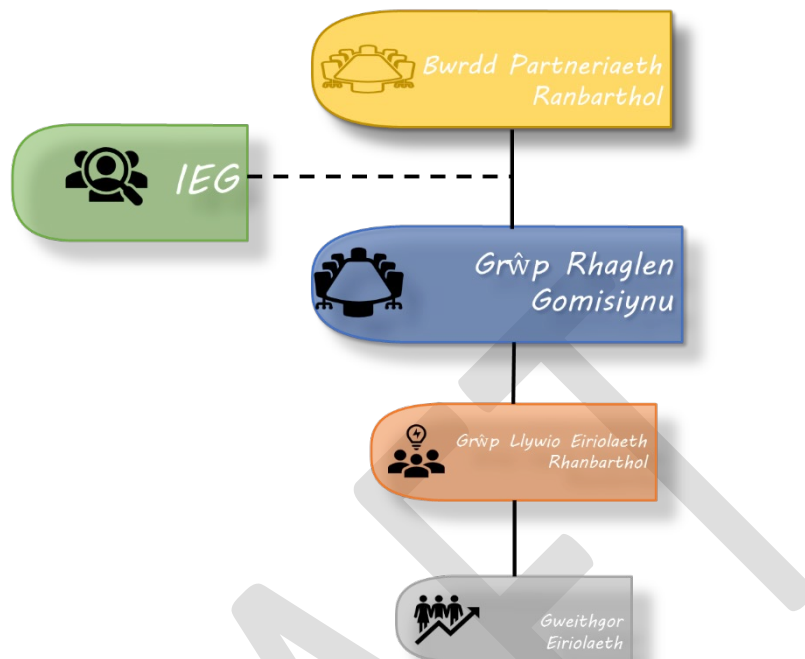
## Sut fydd llwyddiant yn edrych?

- Fe fydd ystod o ddarpariaeth arbenigol a generig ar gael i adlewyrchu gwahaniaethau yn anghenion a dewisiadau unigolion.
- Bydd eiriolaeth anstatudol yn cael ei chynnal a'i datblygu yn ôl y galw er mwyn diwallu anghenion cymunedol yn y ffordd orau
- Bydd unigolion a chanddynt anghenion cyfathrebu cymhleth yn gallu derbyn gwasanaethau eiriolaeth arbenigol fydd yn cwrdd â'u hanghenion cyfathrebu yn y ffordd orau
- Ceisio cefnogi'r sbectrwm llawn o wasanaethau eiriolaeth megis [hunan-eiriolaeth](#)
- Os yw'r dadansoddiad anghenion yn dangos fod angen gwasanaeth eiriolaeth arbenigol ar gyfer rhieni sy'n rhan o brosesau diogelu plant, sydd angen cymorth i ddeall gwybodaeth allweddol, caiff gwasanaeth ei gomisiynu

## Beth fydd pobl sy'n derbyn eiriolaeth yn ddweud?



## Adrodd ar Ein Cynnydd



Yn unol â'r strategaeth hon bydd grŵp llywio eiriolaeth rhanbarthol newydd yn cael ei sefydlu i oruchwylio a chraffu ar y cynnydd a wnaed ar y strategaeth eiriolaeth i oedolion ranbarthol. Bydd y grŵp yn dylunio a chyflawni cynllun gweithredu rhanbarthol cynhwysfawr fydd yn cynnwys camau clir a mesuradwy i lunio a llywio eiriolaeth ranbarthol yng Ngorllewin Cymru. Dylai'r cynllun fod yn gydnaws â'r Fframwaith Canlyniadau Cenedlaethol (Gwasanaethau Cymdeithasol), y Fframwaith Canlyniadau Rhanbarthol a Deddf Llesiant Cenedlaethau'r Dyfodol.

Bydd y cynllun gweithredu hwn yn cael ei fonitro a'i ddiwygio'n rheolaidd yng ngoleuni cynnydd a chyfluoedd newydd i wella canlyniadau i ddefnyddwyr gwasanaethau eiriolaeth – fel rhan o ymrwymiad parhaus i weithio'n gydgynhyrchiol gyda defnyddwyr a darparwyr.

Bydd y grŵp llywio eiriolaeth rhanbarthol newydd yn atebol yn uniongyrchol i'r Grŵp Rhaglen Gomisiynu a fydd, ar ran Bwrdd Partneriaeth Ranbarthol Gorllewin Cymru, yn goruchwylio gweithredu'r strategaeth hon:

- Derbyn a chraffu ar adroddiadau cynnydd rheolaidd gan y Gweithgor Eiriolaeth.
- Sicrhau bod [PGGC](#) yn cydnabod llwyddiannau a materion y mae angen eu datrys.
- Sicrhau bod trefniadau monitro contractau cyd-gynhyrchiol ar waith, lle y mae darparwyr a defnyddwyr yn gyfranogwyr gweithredol.

- Sicrhau bod gan y strategaeth hon y proffil a'r adnoddau i gael ei gweithredu'n effeithiol

Cyflwynir adroddiadau i Fwrdd Iechyd Prifysgol Hywel Dda ac awdurdodau lleol Sir Gaerfyrddin, Ceredigion a Sir Benfro.

## Geirfa

<b>Term</b>	<b>Acronym</b>	<b>Esboniad</b>
<b><i>Y Ddeddf</i></b>		Deddf Gwasanaethau Cymdeithasol a Llesiant (Cymru) 2014
<b><i>'Cynnig gweithredol'</i></b>		Y broses sy'n galluogi gweithwyr proffesiynol i hwyluso cyfarfod rhwng person ac eiriolwr i alluogi'r eiriolwr i esbonio eu rôl yn llawn ac i alluogi'r person i benderfynu a ydynt eisiau cymorth eiriolaeth.
<b><i>Cymhwyster eiriolaeth</i></b>		Y dyfarniad a roddir i eiriolwyr annibynnol sy'n dangos y cawsant hyfforddiant priodol a'u bod yn gymwys i arfer eiriolaeth annibynnol, gan gynnwys unrhyw feysydd arbenigol e.e. iechyd meddwl
<b><i>y Cod</i></b>		Rhan 10 y Ddeddf, Cod Ymarfer (Eiriolaeth) diweddarwyd 2019, sy'n esbonio'r gofynion ar awdurdodau lleol ynghylch gwasanaethau eiriolaeth
<b><i>Cydgynhyrchu</i></b>		Y broses o alluogi dinasyddion a gweithwyr proffesiynol i weithio gyda'i gilydd mewn partneriaeth gyfartal, i rannu grym a chyfrifoldeb am wneud penderfyniadau a chynllunio
<b><i>Comisiynu/comisiwn</i></b>		Y broses a ddefnyddir gan Fyrdau Iechyd ac Awdurdodau Lleol i adnabod anghenion ac yna cynllunio ac adolygu gwasanaethau maen nhw am i asiantaethau eraill eu darparu
<b><i>Rhaglen Eiriolaeth Edau Euraidd</i></b>	<b>GTAP</b>	Y Prosiect a ariannwyd gan Lywodraeth Cymru ac a gyflawnwyd gan AgeCymru i gefnogi comisiynu eiriolaeth yng Nghymru, ac yn enwedig felly'r gwasanaethau Eiriolwr Proffesiynol Annibynnol ar draws Cymru.
<b><i>Eiriolwr Proffesiynol Annibynnol</i></b>	<b>IPA</b>	Math o eiriolaeth annibynnol a ddiffinnir yn y Cod ac a ddarperir gan eiriolwyr cymwysedig sy'n gweithio mewn mudiadau sicr eu hansawdd. Mae rhai amgylchiadau lle y dylai Awdurdodau

		Lleol gyfarwyddo Eiriolwyr Proffesiynol Annibynnol ac eraill pan mae'n rhaid iddynt, yn unol â'r hyn a nodir yn y Cod.
<b>Gwybodaeth, Cyngor a Chymorth</b>		Y gwasanaethau sy'n anelu at adnabod y gefnogaeth all pobl ei derbyn i'w rhwystro rhag bod angen lefel uwch o gefnogaeth yn y dyfodol.
<b>Eiriolaeth dan Gyfarwyddyd</b>		Mae eiriolwr yn gweithredu'n llwyr yn ôl cyfarwyddyd y person sy'n cael eu cefnogi
<b>Tîm Datblygu Cenedlaethol ar gyfer Cynhwysiant</b>	<b>NDTi</b>	Mudiad sy'n hyrwyddo arfer gorau o ran cynhwysiant cymdeithasol. Mae'n gweinyddu'r Nod Ansawdd Perfformiad Eiriolaeth.
<b>Eiriolaeth heb fod dan Gyfarwyddyd</b>		Nid yw'r person yn gallu rhoi cyfarwyddyd ac mae'r eiriolwr yn ceisio sicrhau bod penderfyniadau neu weithredoedd a wneir ar eu rhan yn parchu eu hawliau ac yn rhoi ystyriaeth i'w dewisiadau a ffyrdd o fyw hysbys.
<b>Monitro canlyniadau</b>		Y prosesau lle y mae buddion arfaethedig cam yn cael eu hasesu a'u hadolygu.
<b>Nod Ansawdd Perfformiad</b>	<b>QPM</b>	Y broses a ddefnyddir gan fudiadau eiriolaeth i ddangos fod eu gwasanaethau yn cyrraedd safon uchel
<b>'Porth' atgyfeirio</b>		Y ffordd y mae pobl sydd eisiau derbyn gwasanaeth yn gallu gwneud y cysylltiad cyntaf
<b>Prosiect Rhanbarthol ar Ddatblygu Eiriolaeth</b>		Prosiect a ariannwyd gan <a href="#">PGGC</a> i gefnogi datblygu eiriolaeth yn y rhanbarth
<b>Rheoleiddio ac Arolygu Gofal Cymdeithasol</b>	<b>RISCA</b>	Y broses a ddefnyddir gan fudiadau sy'n darparu cymorth gofal cymdeithasol i gofrestru i sicrhau eu bod yn darparu gwasanaethau o ansawdd
<b>Hunan-eiriolaeth</b>		Gallu person i rannu mewn ffordd effeithiol gydag eraill y pethau sy'n bwysig iddyn nhw a sut maen nhw'n dymuno derbyn gwasanaethau. Mae'r mathau gwahanol o hunan-eiriolaeth yn cael eu hyrwyddo ond rhoddir ffocws penodol arno mewn grwpiau hunan-eiriolaeth.
<b>Defnyddiwr gwasanaethau</b>		Person sy'n derbyn, neu'n gymwys i dderbyn, gwasanaethau cymorth neu ofal
<b>Diogelu</b>		Y broses o ddiogelu plant ac oedolion bregus rhag niwed, camdriniaeth neu

		esgeulustod a phroses addysg barhaus er mwyn ceisio adnabod yr arwyddion a'r risgiau o ran camdriniaeth.
<b>Cynhwysiant cymdeithasol</b>		Y broses o gefnogi pobl a chymunedau i allu cyfrannu at benderfyniadau a champau sy'n effeithio ar eu bywydau.
<b>Gofal Cymdeithasol Cymru</b>		Rheoleiddiwr y gweithlu gofal cymdeithasol yng Nghymru sy'n gyfrifol am feithrin hyder yn y gweithlu ac arwain a chefnogi gwelliannau mewn gofal cymdeithasol.
<b>Rhanddeiliad</b>		Unrhyw berson neu fudiad y mae ganddynt ddiddordeb mewn neu gysylltiad â mater, e.e. Fforymau Gofalwyr, Grwpiau Pobl yn Gyntaf ac ati
<b>Statudol</b>		Prosesau sydd eu hangen o dan fframweithiau cyfreithiol ac a drefnir a/neu a ddarperir gan Gyrrff Cyhoeddus, e.e. Awdurdodau Lleol, Byrddau Iechyd ac ati
<b>Sbectwm o wasanaethau eiriolaeth</b>		Y gwahanol fathau o eiriolaeth, gan gynnwys eiriolaeth a ddarperir gan; teulu a chyfeillion, gweithwyr gofal cymdeithasol ac iechyd, eiriolwyr gwirfoddol, hunan-eiriolaeth ar y cyd ac eiriolwyr annibynnol sy'n derbyn tâl.
<b>Partneriaeth Gofal Gorllewin Cymru</b>	<b>PGGC</b>	Cydweithrediad rhanbarthol rhwng tri Awdurdod Lleol Gorllewin Cymru, Bwrdd Iechyd Prifysgol Hywel Dda a'r trydydd sector, y sector annibynnol, cynrychiolwyr defnyddwyr gwasanaethau a gofalwyr. Ei rôl yw trawsnewid a datblygu iechyd a gofal cymdeithasol yn unol â bwriadau Deddf Gwasanaethau Cymdeithasol a Llesiant (Cymru) 2014
<b>Asesiad o Boblogaeth Gorllewin Cymru</b>		Trosolwg o boblogaeth a demograffeg y rhanbarth a ddefnyddir i ragfynegi'r newidiadau fydd eu hangen yn y gwasanaethau er mwyn diwallu anghenion y boblogaeth i'r dyfodol
<b>Gorllewin Cymru</b>		Tair sir Ceredigion, Sir Benfro a Sir Gaerfyrddin



## Cyfeirnodau a Dolenni

Deddf Gwasanaethau Cymdeithasol a Llesiant (Cymru) 2014

<https://www.legislation.gov.uk/anaw/2014/4/contents>

Deddf Gwasanaethau Cymdeithasol a Llesiant (Cymru) 2014 – Rhan 2 Cod Ymarfer (Swyddogaethau Cyffredinol)

<cod-ymarfer-rhan-2-swyddogaethau-cyffredinol.pdf> (llyw.cymru)

Rhan 10 Cod Ymarfer Eiriolaeth

<https://llyw.cymru/sites/default/files/publications/2019-12/deddf-gwasanaethau--cymdeithasol-a-llesiant-cymru-2014-cod-ymarfer-rhan-10-eiriolaeth.pdf>

Siarter Eiriolaeth

<https://qualityadvocacy.org.uk/wp-content/uploads/2018/05/Advocacy-Charter-A3.pdf>

Deddf Rheoleiddio ac Arolygu Gofal Cymdeithasol (Cymru) (RISCA)

<https://careinspectorate.wales/sites/default/files/2018-06/180606-risca-guide-en.pdf>

Asesiad o Anghenion Poblogaeth Gorllewin Cymru [www.wwcp-data.org.uk/population-needs-assessment](http://www.wwcp-data.org.uk/population-needs-assessment)

Mesurau y Gymraeg

<https://www.legislation.gov.uk/mwa/2011/1/contents?lang=en><https://www.legislation.gov.uk/mwa/2011/1/contents?lang=en>

Fframwaith Canlyniadau Cenedlaethol <https://gov.wales/sites/default/files/publications/2019-05/the-national-outcomes-framework-for-people-who-need-care-and-support-and-carers-who-need-support.pdf>

Deddf Llesiant Cenedlaethau'r Dyfodol <https://www.futuregenerations.wales/cy/about-us/future-generations-act/>

Ffocws Ystadegol yng Nghefn Gwlad Cymru <https://gov.wales/sites/default/files/statistics-and-research/2018-12/080515-statistical-focus-rural-wales-08-en.pdf>

Cod Ymarfer IMHA (ymgorfforwyd yng Nghod Ymarfer Deddf Iechyd Meddwl (Cymru) Pennod 6)

<https://gov.wales/sites/default/files/publications/2019-03/mental-health-act-1983-code-of-practice-mental-health-act-1983-for-wales-review-revised-2016.pdf#:~:text=The%20Mental%20Health%20Act%201983%20Code%20of%20Practice,being%20laid%20before%20the%20National%20Assembly%20for%20Wales.>

Cod Ymarfer (ymgorfforwyd yng Nghod Ymarfer Deddf Galluedd Meddyliol (Cymru) Pennod 10) <http://www.wales.nhs.uk/sites3/Documents/744/Code%20of%20Practice%20E.pdf>

Cynllunio, Comisiynu a Chydgyhyrchu, Cyngor Gofal Cymru

<https://socialcare.wales/cms-assets/documents/hub-downloads/Canllaw-i-adnoddau-cynllunio-a-chomisiynu-%E2%80%93-lonawr-2017.pdf>



GTAP Comsiynu Eiriolaeth Broffesiynol Annibynnol ar gyfer Oedolion o dan Ddeddf Gwasanaethau Cymdeithasol a Llesiant (Cymru) 2014

<https://www.ageuk.org.uk/globalassets/age-cymru/documents/golden-thread-advocacy-programme/programme-documents/commissioning-ipa-framework-english-oct-19.pdf>

Cynllun Ardal Gorllewin Cymru 2018-23

[www.wwcp.org.uk](http://www.wwcp.org.uk) › [west-wales-area-plan](#)

DRAFT

# Cyngor Sir Ceredigion County Council - Aseiad Effaith Integredig (AEI)

Offeryn integredig sy'n sylfaen ar gyfer proses benderfynu effeithiol



Mae'r **Aseiad Effaith Integredig hwn** yn cynnwys nodau Deddf Llesiant Cenedlaethau'r Dyfodol (Cymru) 2015, yr egwyddorion Datblygu Cynaliadwy, Deddf Cydraddoldeb 2010, Mesur y Gymraeg 2011 (gofynion Safonau'r Gymraeg), ac ystyriaethau Rheoli Risg, i osod sylfaen ar gyfer proses benderfynu effeithiol ac i sicrhau ein bod yn cydymffurfio â'r ddeddfwriaeth berthnasol.

## 1. MANYLION Y CYNNIG: (Polisi / Newid amcan / Arbed arian)

Teitl y Cynnig	Ein Strategaeth Eiriolaeth Oedolion Gorllewin Cymru
----------------	---

Maes Gwasanaeth	Gydol Oed a Llesiant	Swyddog Arweiniol Corfforaethol	Audrey Somerton-Edwards	Cyfarwyddwr Strategol	
-----------------	----------------------	---------------------------------	-------------------------	-----------------------	--

Enw'r Swyddog sy'n cwblhau'r AEI	Rebecca Johnson ar ran y Gweithgor Rhanbarthol	E-bost	rebecca.johnson@ceredigion.gov.uk	Rhif Ffôn	
----------------------------------	--	--------	-----------------------------------	-----------	--

### Rhowch ddisgrifiad cryno o bwrpas y cynnig

Ystyried y strategaeth newydd ynghylch y dull rhanbarthol o ymdrin â gwasanaethau eiriolaeth oedolion yng Ngorllewin Cymru yn unol â rhwymedigaethau deddfwriaethol.

Ar bwy fydd y cynnig hwn yn effeithio'n uniongyrchol? (e.e. y cyhoedd, grwpiau penodol fel grwpiau ieuencid, gofawyr, pobl sy'n defnyddio'r ffyrdd, pobl sy'n defnyddio parciau gwledig, pobl sy'n cael budd-daliadau, aelodau staff, neu bobl sy'n meddu ar y nodweddion gwarchoddedig a nodir yn y Ddeddf Cydraddoldeb ac y mae'n rhaid i'r awdurdod roi sylw dyledus iddyn nhw).

Y Cyhoedd

**RHEOLI FERSIYNAU:** Dylid defnyddio'r AEI yn ystod camau cyntaf y broses benderfynu, ac yna dylid ei mireinio drwy gydol y broses benderfynu. Mae'n bwysig cadw cofnod o'r broses hon er mwyn i ni allu dangos sut rydyn ni wedi trin a thrafod datblygu cynaliadwy, y Gymraeg a chydaddoldeb, lle bynnag y bo modd.

Awdur	Cam yn y broses benderfynu	Rhif y fersiwn	Dyddiad trafod	Disgrifiad cryno o unrhyw newidiadau a wnaed ar ôl trafod
	<i>e.e. Proses y Gyllideb, Craffu, Cabinet ac ati</i>			<i>Bydd hyn yn dangos sut rydyn ni wedi trin a thrafod datblygu cynaliadwy ym mhob cam o'r broses o ddatblygu'r cynnig. Ydych chi wedi ystyried yr egwyddorion datblygu cynaliadwy a'r Nodau Llesiant, a'u rhoi ar waith?</i>



<b>AMCANION STRATEGOL Y CYNGOR:</b> Pa un o Amcanion Strategol y Cyngor y mae'r cynnig yn mynd i'r afael ag ef, a sut?				
Hybu'r Economi, cefnogi Busnes a galluogi cyflogaeth.				
Creu cymunedau gofalgwr ac iach	Gofyniad deddfwriaethol o dan Ddeddf Gwasanaethau Cymdeithasol a Llesiant 2014			
Darparu'r dechrau gorau mewn bywyd a galluogi Dysgu ym mhob oed				
Creu cymunedau cynaliadwy, gwyrddach sydd â chysylltiadau da				

**SYLWCH:** Wrth i chi lenwi'r ffurflen hon, bydd gofyn i chi ddarparu **tystiolaeth i ategu'ch safbwyntiau**. Bydd angen i chi gynnwys eich safbwynt cychwynnol, y mesurau a'r astudiaethau sydd wedi llywio'ch ffordd o feddwl, a'r farn rydych chi wedi dod iddi. O wneud hyn, bydd modd i chi nodi a fydd unrhyw newidiadau a fydd yn deillio o roi'r argymhelliad ar waith yn cael effaith gadarnhaol neu negyddol. Ymhlith y ffynonellau data mae:

- *Data meintiol – data sy'n darparu gwybodaeth rifyddol e.e. ffigurau poblogaeth, nifer y defnyddwyr, nifer y bobl nad ydynt yn ddefnyddwyr*
- *Data ansoddol - data sy'n darparu dystiolaeth o argraffiadau pobl o'r gwasanaeth/polisi a'u barn amdano e.e dadansoddiad o gwynion, canlyniadau grwpiau ffocws, arolygon*
- *Data am y boblogaeth leol, gan gynnwys ffigurau'r cyfrifiad (Proffil Iaith Ceredigion a Data Cydraddoldeb Ceredigion)*
- *Data o'r Arolwg Cenedlaethol o Aelwydydd*
- *Data am ddefnyddwyr gwasanaeth*
- *Adborth o ymgynghoriadau ac ymgyrchoedd ymgysylltu*
- *Argymhellion pwyllgor craffu*
- *Cymariaethau â pholisïau tebyg awdurdodau eraill*
- *Cyhoeddiadau academaidd, adroddiadau ymchwil, adroddiadau ymgynghorwyr ac adroddiadau am unrhyw ymgynghoriad ag e.e. undebau llafur neu'r sectorau gwirfoddol a chymunedol (gan gynnwys y ddogfen 'A Yw Cymru'n Decach'.*
- *Data Sgiliau Iaith Gymraeg staff y Cyngor*

**2. EGWYDDORION DATBLYGU CYNALIADWY:** Ym mha ffordd mae'r pum egwyddor datblygu cynaliadwy, fel y'u nodir yn Neddf Llesiant Cenedlaethau'r Dyfodol (Cymru) 2015, wedi'u hymgorffori a'u blaenoriaethu yn natblygiad eich cynnig?

Egwyddor Datblygu Cynaliadwy	Ydy'r cynnig yn dangos eich bod wedi bodloni'r egwyddor hon? Os yw'n	Pa dystiolaeth sydd gennych i ategu'r farn hon?	Pa gam(au) allwch chi ei gymryd (eu cymryd) i liniaru unrhyw effeithiau
------------------------------	--	---	---

# Cyngor Sir Ceredigion County Council - Asesiad Effaith Integredig (AEI)

Offeryn integredig sy'n sylfaen ar gyfer proses benderfynu effeithiol



	gwneud hynny, disgrifiwch sut. Os nad yw'n gwneud hynny, eglurwch pam.		negyddol neu i gyfrannu'n well at yr egwyddor hon?
<b>Hirdymor</b> Sicrhau cydbwysedd rhwng anghenion tymor byr ac anghenion hirdymor a'r angen i gynllunio ar gyfer y dyfodol.	<ul style="list-style-type: none"> <li>Mae'r strategaeth yn un ar gyfer y 5 mlynedd nesaf tra hefyd yn cyfeirio at faterion tymor byr i fynd i'r afael â nhw</li> </ul>		
<b>Cydweithio</b> Cydweithio â phartneriaid eraill i gyflawni canlyniadau.	<ul style="list-style-type: none"> <li>Mae datblygiad y strategaeth wedi'i oruchwylio gan y Gweithgor Eiriolaeth (cynrychiolaeth o'r Awdurdod Lleol, y 3<sup>ydd</sup> sector a'r bwrdd iechyd)</li> </ul>		
<b>Cynnwys</b> Cynnwys pobl sydd â diddordeb a gofyn am eu barn.	<ul style="list-style-type: none"> <li>Roedd datblygiad y strategaeth yn cynnwys cyfnod o gyd-gynhyrchu gyda rhanddeiliaid sydd agosaf at wasanaethau eiriolaeth</li> </ul>		
<b>Atal</b> Darparu adnoddau i atal problemau rhag codi neu waethygu.	<ul style="list-style-type: none"> <li>Gall eiriolaeth fel darpariaeth gefnogi'r agenda ataliol</li> </ul>		
<b>Integreiddio</b> Effeithio'n gadarnhaol ar bobl, yr economi, yr amgylchedd a diwylliant, a cheisio sicrhau bod pob un ohonynt ar ei ennill.	<ul style="list-style-type: none"> <li>Mae'r strategaeth yn hyrwyddo gwaith integredig iechyd a gofal cymdeithasol i symleiddio'r ddarpariaeth eiriolaeth</li> </ul>		

**3. NODAU LLESIANT:** Ydy'r cynnig yn cyflawni unrhyw rai o'r saith nod llesiant cenedlaethol a amlinellwyd yn Neddf Llesiant Cenedlaethau'r Dyfodol (Cymru) 2015? Eglurwch yr effaith (gadarnhaol a negyddol) yr ydych yn ei disgwyl, ac awgrymwch sut i liniaru unrhyw effaith negyddol neu i gyfrannu'n well at y nod. Mae angen i ni sicrhau nad yw'r camau rydyn ni'n eu cymryd i gyflawni un o'r nodau'n niweidio'r camau i gyflawni nod arall.

Nod Llesiant	Ydy'r cynnig yn cyfrannu at y nod hwn? Disgrifiwch yr effeithiau cadarnhaol neu negyddol.	Pa dystiolaeth sydd gennych i ategu'r farn hon?	Pa gam(au) allwch chi ei gymryd (eu cymryd) i liniaru unrhyw effeithiau negyddol neu i gyfrannu'n well at yr egwyddor hon?



<p><b>3.1. Cymru lewyrchus</b> Defnyddio adnoddau mewn modd effeithlon, datblygu poblogaeth fedrus ac addysgiedig, creu cyfoeth, darparu swyddi.</p>			
<p><b>3.2. Cymru gydnerth</b> Cynnal a gwella bioamrywiaeth ac ecosystemau sy'n ategu cydnerthedd ac sy'n gallu addasu i newid (e.e. newid hinsawdd).</p>			
<p><b>3.3. Cymru iachach</b> Mae llesiant corfforol a meddyliol pobl cystal â phosibl ac mae pobl yn deall yr hyn sy'n effeithio ar iechyd.</p>	<p>Er nad yw'r strategaeth ei hun yn ofyniad statudol, bydd yn cefnogi rhwymedigaethau o dan Ddeddf Gwasanaethau Cymdeithasol a Llesiant (Cymru) 2014 o ran darpariaethau eiriolaeth oedolion.</p>		
<p><b>3.4. Cymru o gymunedau cydlynus</b> Cymunedau atyniadol, hyfyw a diogel sydd â chysylltiadau da</p>			
<p><b>3.5. Cymru sy'n gyfrifol ar lefel fyd-eang</b> Rhoi sylw i'r effaith ar lesiant byd-eang wrth ystyried llesiant cymdeithasol, economaidd ac amgylcheddol lleol.</p>			

<p><b>3.6. Cymru sy'n fwy cyfartal</b> Mae pobl yn gallu cyflawni eu potensial ni waeth beth fo'u cefndir neu'u hamgylchiadau. <i>Yn yr adran hon mae angen i chi ystyried yr effaith ar grwpiau cydraddoldeb, y dystiolaeth ac unrhyw gamau yr ydych yn eu cymryd ar gyfer gwella.</i></p>	<p>Disgrifiwch pam y bydd yn cael effaith gadarnhaol/negyddol neu fawr ddim effaith o gwbl.</p>	<p>Pa dystiolaeth sydd gennych i ategu'r farn hon? <i>Mae'n hollbwysig casglu data a thystiolaeth cydraddoldeb ar</i></p>	<p>Pa gam(au) allwch chi ei gymryd (eu cymryd) i liniaru unrhyw effeithiau negyddol neu i gyfrannu'n well at yr egwyddor hon?</p>
---	---	---	---

# Cyngor Sir Ceredigion County Council - Asesiad Effaith Integredig (AEI)

Offeryn integredig sy'n sylfaen ar gyfer proses benderfynu effeithiol



<p><i>Ydych chi wedi ystyried sut allai'r cynnig effeithio ar grwpiau cydraddoldeb fel y'u diffinnir yn Neddf Cydraddoldeb 2010?</i></p> <p><i>Mae'r rhain yn cynnwys y grwpiau a ganlyn: oedran, anabledd, ailbennu rhywedd, hil, crefydd neu gred, rhyw, cyfeiriadedd rhywiol, priodas neu bartneriaeth sifil, beichiogrwydd neu famolaeth.</i></p> <p><b>Ystyriwch y canllaw a ganlyn hefyd:</b></p> <p><a href="#">Comisiwn Cydraddoldeb - Asesu Effaith a Dyletswydd Cydraddoldeb</a></p>	<p><i>Gan ddefnyddio eich tystiolaeth, ystyriwch yr effaith ar bob un o'r grwpiau gwarchoddedig. Bydd angen i chi ystyried a yw'r grwpiau hyn yn cael mynediad cyfartal at y gwasanaeth, neu a oes angen iddyn nhw gael y gwasanaeth mewn ffordd wahanol i bobl eraill oherwydd eu nodweddion gwarchoddedig? Nid yw'n dderbyniol dweud yn syml y bydd y cynnig yn fanteisiol/anfanteisiol i bawb. Dylech ddangos eich bod wedi ystyried yr holl dystiolaeth sydd ar gael a rhoi sylw i unrhyw fylchau neu anghyfartaledd a ddaeth i'r amlwg.</i></p>	<p><i>gyfer AEI. Dylech ystyried pwy sy'n defnyddio'r gwasanaeth neu bwy sy'n debygol o'i ddefnyddio. Os na fyddwch yn defnyddio <u>data</u> nac yn <u>ymgysylltu</u> os ydych yn bwriadu cyflwyno newid, gallai penderfyniadau wynebu her gyfreithiol. Dylech gyflysu hyn â'r blwch <b>cynnwys</b> yn y templed hwn. Dylech hefyd ystyried y canllawiau cyffredinol.</i></p>	<p><i>Gall y camau hyn gynnwys amryw o gamau cadarnhaol a fydd yn sicrhau bod modd i'r sefydliad drin unigolion yn unol â'u hanghenion, hyd yn oed os bydd hynny'n golygu ei fod yn trin rhai pobl yn fwy ffafriol nag eraill er mwyn iddyn nhw gael canlyniad da. Gallech hefyd gymryd camau i bennu unrhyw fylchau yn y data neu gamau i ymgysylltu â'r rheini y bydd y cynnig yn effeithio arnynt neu y mae'n debygol o effeithio arnynt. Mae angen cyplysu'r camau hyn ag adran 4 yn y templed hwn.</i></p>							
<p><b>Oedran</b></p> <p>Ydych chi'n credu y bydd y cynnig hwn yn cael effaith gadarnhaol neu negyddol ar bobl oherwydd eu hoedran? (Ticiwch ✓)</p>	<p><i>Mae'r Strategaeth yn ymwneud â darpariaeth Eiriolaeth i Oedolion</i></p>									
<table border="1"> <tr> <td rowspan="2">Plant a Phobl Ifanc hyd at 18 oed</td> <td>Cadarnhaol</td> <td>Negyddol</td> <td>Dim/Fawr ddim</td> </tr> <tr> <td></td> <td>✓</td> <td></td> </tr> </table>	Plant a Phobl Ifanc hyd at 18 oed	Cadarnhaol	Negyddol	Dim/Fawr ddim		✓				
Plant a Phobl Ifanc hyd at 18 oed		Cadarnhaol	Negyddol	Dim/Fawr ddim						
		✓								
<table border="1"> <tr> <td rowspan="2">Pobl 18-50</td> <td>Cadarnhaol</td> <td>Negyddol</td> <td>Dim/Fawr ddim</td> </tr> <tr> <td>✓</td> <td></td> <td></td> </tr> </table>	Pobl 18-50	Cadarnhaol	Negyddol	Dim/Fawr ddim	✓					
Pobl 18-50		Cadarnhaol	Negyddol	Dim/Fawr ddim						
	✓									
<table border="1"> <tr> <td rowspan="2">Pobl hŷn 50+</td> <td>Cadarnhaol</td> <td>Negyddol</td> <td>Dim/Fawr ddim</td> </tr> <tr> <td>✓</td> <td></td> <td></td> </tr> </table>	Pobl hŷn 50+	Cadarnhaol	Negyddol	Dim/Fawr ddim	✓					
Pobl hŷn 50+		Cadarnhaol	Negyddol	Dim/Fawr ddim						
	✓									

# Cyngor Sir Ceredigion County Council - Aseiad Effaith Integredig (AEI)

Offeryn integredig sy'n sylfaen ar gyfer proses benderfynu effeithiol



<b>Anabledd</b> Ydych chi'n credu y bydd y cynnig hwn yn cael effaith gadarnhaol neu negyddol ar bobl oherwydd eu hanabledd? (Ticiwch ✓)			
Nam ar y clyw	Cadarnhaol	Negyddol	Dim/ Fawr ddim
	✓		
Nam corfforol	Cadarnhaol	Negyddol	Dim/ Fawr ddim
	✓		
Nam ar y golwg	Cadarnhaol	Negyddol	Dim/ Fawr ddim
	✓		
Anabledd Dysgu	Cadarnhaol	Negyddol	Dim/ Fawr ddim
	✓		
Salwch hirdymor	Cadarnhaol	Negyddol	Dim/ Fawr ddim
	✓		
Iechyd Meddwl	Cadarnhaol	Negyddol	Dim/ Fawr ddim
	✓		
Arall	Cadarnhaol	Negyddol	Dim/ Fawr ddim
	✓		

# Cyngor Sir Ceredigion County Council - Aseiad Effaith Integredig (AEI)

Offeryn integredig sy'n sylfaen ar gyfer proses benderfynu effeithiol



<b>Trawsryweddol</b> Ydych chi'n credu y bydd y cynnig hwn yn cael effaith gadarnhaol neu negyddol ar bobl drawsryweddol? (Ticiwch ✓)						
Trawsryweddol	Cadarnhaol	Negyddol	Dim/ Fawr ddim			
			✓			
<b>Priodas neu bartneriaeth sifil</b> Ydych chi'n credu y bydd y cynnig hwn yn cael effaith gadarnhaol neu negyddol ar briodas neu bartneriaeth sifil? (Ticiwch ✓)						
Priodas	Cadarnhaol	Negyddol	Dim/ Fawr ddim			
			✓			
Partneriaeth sifil	Cadarnhaol	Negyddol	Dim/ Fawr ddim			
			✓			
<b>Beichiogrwydd neu famolaeth</b> Ydych chi'n credu y bydd y cynnig hwn yn cael effaith gadarnhaol neu negyddol ar feichiogrwydd neu famolaeth? (Ticiwch ✓)						
Beichiogrwydd	Cadarnhaol	Negyddol	Dim/ Fawr ddim			
			✓			
Mamolaeth	Cadarnhaol	Negyddol	Dim/ Fawr ddim			
			✓			



# Cyngor Sir Ceredigion County Council - Asesiad Effaith Integredig (AEI)

Offeryn integredig sy'n sylfaen ar gyfer proses benderfynu effeithiol



<b>Hil</b> Ydych chi'n credu y bydd y cynnig hwn yn cael effaith gadarnhaol neu negyddol ar hil? (Ticiwch ✓)			
Gwyn	Cadarnhaol	Negyddol	Dim/ Fawr ddim
			✓
Cymysg/Grwpiau aml-ethnig	Cadarnhaol	Negyddol	Dim/ Fawr ddim
			✓
Asiaidd/Asiaidd Prydeinig	Cadarnhaol	Negyddol	Dim/ Fawr ddim
			✓
Du / Affricanaidd / Caribïaidd / Du Prydeinig	Cadarnhaol	Negyddol	Dim/ Fawr ddim
			✓
Grwpiau Ethnig Eraill	Cadarnhaol	Negyddol	Dim/ Fawr ddim
			✓

<b>Crefydd neu ddim cred</b> Ydych chi'n credu y bydd y cynnig hwn yn cael effaith gadarnhaol neu negyddol ar bobl â gwahanol grefyddau, credoau neu ddim cred? (Ticiwch ✓)			
Cristnogion	Cadarnhaol	Negyddol	Dim/ Fawr ddim
			✓
Bwdhyddion	Cadarnhaol	Negyddol	Dim/ Fawr ddim
			✓

# Cyngor Sir Ceredigion County Council - Aseiad Effaith Integredig (AEI)

Offeryn integredig sy'n sylfaen ar gyfer proses benderfynu effeithiol



Hindŵiaid	Cadarnhaol	Negyddol	Dim/ Fawr ddim						
			✓						
Dyneiddwyr	Cadarnhaol	Negyddol	Dim/ Fawr ddim						
			✓						
Iddewon	Cadarnhaol	Negyddol	Dim/ Fawr ddim						
			✓						
Mwslimiaid	Cadarnhaol	Negyddol	Dim/ Fawr ddim						
			✓						
Siciaid	Cadarnhaol	Negyddol	Dim/ Fawr ddim						
			✓						
Pobl heb gred	Cadarnhaol	Negyddol	Dim/ Fawr ddim						
Arall	Cadarnhaol	Negyddol	Dim/ Fawr ddim						
			✓						
<b>Rhyw</b> Ydych chi'n credu y bydd y cynnig hwn yn cael effaith gadarnhaol neu negyddol ar ddynion a/neu fenywod? (Ticiwch ✓)									
Dynion	Cadarnhaol	Negyddol	Dim/ Fawr ddim						
			✓						
Menywod	Cadarnhaol	Negyddol	Dim/ Fawr ddim						
			✓						



<b>Cyfeiriadedd Rhywiol</b> Ydych chi'n credu y bydd y cynnig hwn yn cael effaith gadarnhaol neu negyddol ar bobl â gwahanol gyfeiriadedd rhywiol? (Ticiwch ✓)			
Pobl ddeurywiol	Cadarnhaol	Negyddol	Dim/ Fawr ddim
			✓
Dynion hoyw	Cadarnhaol	Negyddol	Dim/ Fawr ddim
			✓
Menywod hoyw / lesbiaid	Cadarnhaol	Negyddol	Dim/ Fawr ddim
			✓
Pobl heterorywiol	Cadarnhaol	Negyddol	Dim/ Fawr ddim
			✓

**Rhoi sylw dyledus i dri nod y Ddyletswydd Cydraddoldeb – penderfynu a fydd y cynnig yn eich cynorthwyo i roi terfyn ar wahaniaethu, i hybu cydraddoldeb ac i feithrin cysylltiadau da, neu'n eich rhwystro rhag gwneud hynny.**

**3.6.2. Sut allai/mae'r cynnig yn helpu i hybu/hyrwyddo cyfle cyfartal?**

*Dylech ystyried a fydd y cynnig yn eich helpu chi i wneud y pethau a ganlyn: ● Dileu neu leihau anfantais ● Diwallu anghenion pobl â nodweddion penodol ● Annog pobl â nodweddion penodol i gymryd mwy o ran*

Mae'r strategaeth yn amlinellu'n glir Eiriolaeth a'i phwysigrwydd. Y Strategaeth yw siapio'r trefniadau comisiynu yn y rhanbarth.

**3.6.3. Sut allai/mae'r cynnig/penderfyniad yn helpu i roi terfyn ar wahaniaethu, aflonyddu neu erledigaeth anghyfreithlon?**

*Dylech ystyried a oes tystiolaeth ar gael sy'n dangos: ● Y gall y cynnig beri i bobl â nodweddion penodol gael eu trin yn llai ffafriol ● Y gallai'r cynnig arwain at wahaniaethu anuniongyrchol ● Bod y cynnig yn fwy tebygol o'ch cynorthwyo i wneud addasiadau rhesymol neu'ch rhwystro rhag gwneud hynny*



**3.6.4. Sut allai/mae'r cynnig yn effeithio ar hybu/hyrwyddo cysylltiadau da a chydlyniant cymunedol ehangach?**  
*Dylech ystyried a fydd y cynnig yn eich helpu chi i wneud y pethau a ganlyn: ● Mynd i'r afael â rhagfarn ● Hybu dealltwriaeth*

**Rhoi sylw dyledus i Ddyletswydd Economaidd-Gymdeithasol Deddf Cydraddoldeb 2010.**  
**Anfantais Economaidd-Gymdeithasol yw byw mewn amgylchiadau cymdeithasol ac economaidd llai ffafriol nag eraill yn yr un gymdeithas.**  
*Fel corff cyhoeddus rhestredig, mae'n ofynnol i Gyngor Sir Ceredigion roi sylw dyledus i Ddyletswydd Economaidd-Gymdeithasol Deddf Cydraddoldeb 2010. I bob pwrpas mae hyn yn golygu cynnal aseiad effaith tlodi. Mae'r ddyletswydd yn cwmpasu pawb sy'n dioddef anfantais economaidd-gymdeithasol, gan gynnwys pobl â nodweddion gwarchoddedig.*

**3.6.5 Pa dystiolaeth sydd gennych am anfantais economaidd-gymdeithasol a chanlyniadau anghyfartal mewn perthynas â'r cynnig?**  
 Disgrifiwch pam y bydd yn cael effaith gadarnhaol/negyddol neu fawr ddim effaith o gwbl.

Pa dystiolaeth sydd gennych i ategu'r farn hon?

Pa gam(au) y gallwch eu cymryd i liniaru unrhyw effeithiau negyddol neu gyfrannu'n well at effeithiau cadarnhaol?

Pa gam(au) allwch chi ei gymryd (eu cymryd) i liniaru unrhyw effeithiau negyddol neu i gyfrannu'n well at yr egwyddor hon?

<p><b>3.7. Cymru â diwylliant bywiog lle mae'r Gymraeg yn ffynnu</b>                  Mae diwylliant a threftadaeth Cymru a'r Gymraeg yn cael eu hybu a'u gwarchod.  <i>Yn yr adran hon, mae angen i chi ystyried yr effaith, y dystiolaeth ac unrhyw gamau yr ydych yn eu cymryd i wella. Dylech wneud hyn i sicrhau nad yw'r cyfleoedd sydd ar gael i bobl sy'n dewis byw eu bywydau a defnyddio gwasanaethau drwy gyfrwng y Gymraeg yn waeth na'r cyfleoedd sydd ar gael i'r rheini sy'n dewis gwneud</i></p>	<p>Disgrifiwch pam y bydd yn cael effaith gadarnhaol/negyddol neu fawr ddim effaith o gwbl.</p>	<p>Pa dystiolaeth sydd gennych i ategu'r farn hon?</p>	<p>Pa gam(au) allwch chi ei gymryd (eu cymryd) i liniaru unrhyw effeithiau negyddol neu i gyfrannu'n well at yr egwyddor hon?</p>
--	---	--	---

# Cyngor Sir Ceredigion County Council - Asesiad Effaith Integredig (AEI)

Offeryn integredig sy'n sylfaen ar gyfer proses benderfynu effeithiol



<i>hynny drwy gyfrwng y Saesneg, a hynny yn unol â Mesur y Gymraeg 2011.</i>						
A fydd y cynnig yn cael ei roi ar waith yn ddwyieithog (Cymraeg a Saesneg)?	Cadarn haol ✓	Negyddol	Dim/ Fawr ddim	<i>Mae'r strategaeth yn y Gymraeg a'r Saesneg ac mae darpariaeth Eiriolaeth ar gael yn y ddwy iaith</i>		
A fydd y cynnig yn effeithio ar y cyfleoedd i bobl ddefnyddio'r Gymraeg?	Cadarn haol	Negyddol	Dim/ Fawr ddim			
A fydd y cynnig yn cynyddu neu'n lleihau'r cyfleoedd i bobl gael gwasanaethau drwy gyfrwng y Gymraeg?	Cadarn haol	Negyddol	Dim/ Fawr ddim			
Sut fydd y cynnig yn sicrhau nad yw'r Gymraeg yn cael ei thrin yn llai ffafriol na'r Saesneg?	Cadarn haol	Negyddol	Dim/ Fawr ddim			
A fydd yn gwarchod, yn hybu ac yn cyfoethogi diwylliant a threftadaeth lleol?	Cadarn haol	Negyddol	Dim/ Fawr ddim			
			✓			

**4. ATGYFNERTHU'R CYNNIG:** Os yw'r cynnig yn debygol o effeithio'n negyddol ar unrhyw rai o'r materion uchod (gan gynnwys unrhyw rai o'r nodweddion gwarchodedig), pa gamau ymarferol/newidiadau allai helpu i liniaru neu i ddileu unrhyw effeithiau negyddol a nodwyd yn adrannau 2 a 3?

## 4.1 Camau.

Beth fyddwch chi'n ei wneud?	Pryd fyddwch chi'n ei wneud?	Pwy sy'n gyfrifol?	Cynnydd



--	--	--	--

**4.2. Os na fyddwch yn cymryd unrhyw gamau i ddileu neu i liniaru'r effeithiau negyddol, rhwch gyfiawnhad.**

*(Cofiwch: os ydych chi wedi nodi gwahaniaethu anghyfreithiol uniongyrchol a phosibl o ganlyniad i'r cynnig hwn, rhaid i chi newid neu ddiwygio'r cynnig.)*

--

**4.3. Monitro, gwerthuso ac adolygu.**

*Sut fyddwch chi'n monitro effaith ac effeithiolrwydd y cynnig?*

--

**5. RISG:** Beth yw'r risg sydd ynghlwm wrth y cynnig hwn?

Meini prawf asesu effaith	1 - Isel iawn	2 - Isel	3 - Canolig	4 - Uchel	5 - Uchel iawn
Meini prawf asesu tebygolrwydd	1 - Annhebygol o ddigwydd	2 - Llai tebygol o ddigwydd	3 - Yr un mor debygol o ddigwydd ac o beidio digwydd	4 - Mwy tebygol o ddigwydd	5 - Tebygol o ddigwydd

Disgrifiad o'r risg	Effaith (difrifoldeb)	Tebygolrwydd (y gallu i gyflawni)	Sgôr risg
			<i>Tebygolrwydd x Effaith e.e. 3 x 5 = 15</i>

Allai eich cynnig chi effeithio ar faes gwasanaeth arall?

--

**6. CYMERADWYO**

Swydd	Enw	Llofnod	Dyddiad
Rheolwr y Gwasanaeth			
Swyddog Arweiniol Corfforaethol	Audrey Somerton-Edwards		
Cyfarwyddwr Strategol			
Deiliad y Portffolio			

## Cyngor Sir Ceredigion

<b>ADRODDIAD I'R:</b>	<b>Cabinet</b>
<b>DYDDIAD:</b>	<b>2 Mai 2023</b>
<b>LLEOLIAD:</b>	<b>Hybrid</b>
<b>TEITL:</b>	<b>Strategaeth Eiriolaeth Oedolion Ranbarthol Gorllewin Cymru</b>
<b>PWRPAS YR ADRODDIAD:</b>	<b>Darparu adborth y Pwyllgor Trosolwg a Chraffu Cymunedau Iachach yn dilyn y cyfarfod a gynhaliwyd ar 13 Ebrill 2023</b>

Ystyriodd Aelodau'r Pwyllgor Trosolwg a Chraffu Cymunedau Iachach adroddiad ynghylch Strategaeth Eiriolaeth Oedolion Ranbarthol Gorllewin Cymru.

Mae darparu Eiriolaeth Broffesiynol Annibynnol yn ofyniad deddfwriaethol o dan Ran 10 Deddf Gwasanaethau Cymdeithasol a Llesiant (Cymru) 2014. Mae'r math hwn o eiriolaeth yn cael ei ddarparu mewn amgylchiadau megis lle mae amheuaeth ynghylch mynediad dinesydd at wasanaethau gofal a chymorth. Gellir gweld eiriolaeth ei hun ar gontinwmm, ac er bod darparu Eiriolaeth Broffesiynol Annibynnol wedi'i mandadu'n benodol mae mathau eraill i'w hannog, gan adeiladu ar allu unigol a chymunedol.

Yn dilyn trafodaeth, ystyriodd yr Aelodau'r argymhelliad canlynol:

### **ARGYMHELLIAD:**

1. Gofyn am gymeradwyaeth i Strategaeth Eiriolaeth Oedolion Ranbarthol Gorllewin Cymru.

Ar ôl ystyried yr adroddiad, argymhellodd Aelodau'r Pwyllgor y dylai'r Cabinet gymeradwyo Strategaeth Eiriolaeth Oedolion Ranbarthol Gorllewin Cymru.

### **RHESWM DROS YR ARGYMHELLIAD:**

Er nad yw'r strategaeth ei hun yn ofyniad statudol, bydd yn cefnogi rhwymedigaethau o dan Ddeddf Gwasanaethau Cymdeithasol a Llesiant (Cymru) 2014 mewn perthynas â darparu eiriolaeth i oedolion.

**Y Cyngorydd Caryl Roberts**  
***Cadeirydd y Pwyllgor Trosolwg a Chraffu Cymunedau Iachach***